



О П Е Р А Т И В Н И П Л А Н
ОДБРАНЕ ОД ПОПЛАВА ЗА ПОДРУЧЈЕ
ОПШТИНЕ ПРИБОЈ
ЗА ВОДЕ II РЕДА

Прибој
2017. год.

На основу члана 53. и 55. Закона о водама („Сл.гласник РС“, број 30/10 и 93/12),члана 84.став 3. Закона о ванредним ситуацијама („Сл.гласник РС“, бр. 111/09, 92/11 и 93/12), члана 32. став 1.тачка 6.Закона о локалној самоуправи („Сл.гласник РС“, бр.129/07 и 83/2014-др.закон),члана 46.став 1. тачка 7. Статута општине Прибој („Сл.лист општине Прибој“, бр.28/14 и Скупштина општине Прибој, на седници одржаној _____2017. године, донела је :

ОПЕРАТИВНИ ПЛАН

ЗА ОДБРАНУ ОД ПОПЛАВА ЗА ВОДЕ II РЕДА НА ТЕРИТОРИЈИ ОПШТИНЕ ПРИБОЈ ЗА 2017.ГОДИНУ

1. Увод

Правни основ за доношење *Оперативног плана за одбрану од поплава општине Прибој за 2017. годину* је члан 53. и 55. Закона о водама („Сл.гласник РС“,бр.30/10 и 93/12). члан 84. став 3. *Законом о ванредним ситуацијама* („Службени гласник РС“, број 111/09, 12/11 и 13/12),*Оперативни план за одбрану од поплава за 2017.годину*.

Надлежни орган јединице локалне самоуправе израђује план заштите и спасавања од поплава за територију јединице локалне самоуправе.

Оперативни план за одбрану од поплава за воде II реда на територији општине Прибој,урађен је на основу расположивих података и искуства на спровођењу превентивних и оперативних мера одбране од поплава у току последњих 10 година.Да би се добили релевантни подаци о процени угрожености насења и објеката на територији општинеПрибој,односно на појединим деловима територије,потребно је израдити пројектну документацију заштите од водотокова II реда.Са одговорајућом пројектном документацијом која би обухватила и неопходне анализе токова, активности везане за одбрану од поплава биле би тачније и квалитетније спровођене.

Планом су обухваћене делатности и мере у циљу заштите од вода,односно појава поплава узрокованих интензивним падавинама и топљењем сенга.

2. ИЗВОД ИЗ РЕПУБЛИЧКОГ ОПЕРАТИВНОГ ПЛАНА ЗА ВОДОТОКЕ I РЕДА

Оперативни план за одбрану од поплава за 2017. годину садржи:

1. НАЗИВ ПРАВНИХ ЛИЦА НАДЛЕЖНИХ ЗА ОРГАНИЗОВАЊЕ И СПРОВОЂЕЊЕ ОДБРАНЕ ОД ПОПЛАВА НА ТЕРИТОРИЈИ РЕПУБЛИКЕ СРБИЈЕ И

ИМЕНА РУКОВОДИЛАЦА ОДБРАНЕ ОД ПОПЛАВА И ДРУГИХ ОДГОВОРНИХ ЛИЦА;

2. ОПЕРАТИВНИ ПЛАН ЗА ОДБРАНУ ОД ПОПЛАВА ОД СПОЉНИХ ВОДА И ЗАГУШЕЊА ЛЕДОМ;

3. ОПЕРАТИВНИ ПЛАН ЗА ОДБРАНУ ОД ПОПЛАВА ОД УНУТРАШЊИХ ВОДА;

4. ПРЕГЛЕД ХИДРОЛОШКИХ И МЕТЕОРОЛОШКИХ СТАНИЦА И ПУНКТОВА ЗА ОСМАТРАЊЕ ЛЕДЕНИХ ПОЈАВА

1) НАЗИВ ПРАВНИХ ЛИЦА НАДЛЕЖНИХ ЗА ОРГАНИЗОВАЊЕ И СПРОВОЂЕЊЕ ОДБРАНЕ
ОД ПОПЛАВА НА ТЕРИТОРИЈИ РЕПУБЛИКЕ СРБИЈЕ И ИМЕНА РУКОВОДИЛАЦА ОДБРАНЕ
ОД ПОПЛАВА И ДРУГИХ ОДГОВОРНИХ ЛИЦА

Координатори одбране од поплава и помоћници

- МИНИСТАРСТВО ПОЉОПРИВРЕДЕ И ЗАШТИТЕ ЖИВОТНЕ СРЕДИНЕ
- РЕПУБЛИЧКА ДИРЕКЦИЈА ЗА ВОДЕ, Булевар уметности бр.2а, Нови Београд тел. 011/201-33-60, факс 011/311-53-70, 011/311-64-94
E-mail: vodoprivreda@minpolj.gov.rs, WEB sajt: www.rdvode.gov.rs
- ГЛАВНИ КООРДИНАТОР ОДБРАНЕ ОД ПОПЛАВА: Наташа Милић, моб.064/840-40-41,
E-mail: natasa.milic@minpolj.gov.rs
- Помоћници:
Мерита Борота, тел. 011/201-33-47, E-mail: merita.borota@minpolj.gov.rs
Милица Павловић, тел. 011/311-71-79, E-mail: milica.pavlovic@minpolj.gov.rs

Главни руководиоци одбране од поплава по водним подручјима и њихови заменици

- ЈВП „СРБИЈАВОДЕ”, Булевар уметности
2а, Нови Београд тел. 011/311-94-00, 311-94-02, 201-33-82, факс 011/311-94-03
E-mail: odbrana@srbijavode.rs, WEB sajt: www.srbijavode.com
- ГЛАВНИ РУКОВОДИЛАЦ ОДБРАНЕ ОД ПОПЛАВА:
Горан Пузовић, моб.064/840-40-07, E-mail: goran.puzovic@srbijavode.rs
- ЗАМЕНИК за спољне воде и загушење ледом:
Звонимир Коцић, моб. 064/840-40-03, E-mail: zvonimir.kocic@srbijavode.rs

Републичка организација надлежна за хидрометеоролошке послове

- РЕПУБЛИЧКИ ХИДРОМЕТЕОРОЛОШКИ ЗАВОД
СРБИЈЕ, Кнеза Вишеслава 66, Београд E-mail: srhydra@hidmet.gov.rs office@hidmet.gov.rs, WEB sajt: www.hidmet.gov.rs
тел. 011/305-08-99, 254-33-72, факс 011/254-27-46, Дежурни оперативни телефон: 064/838-52-58
- РУКОВОДИЛАЦ ЗА ХИДРОЛОШКЕ ПРОГНОЗЕ:
- Дејан Владиковић, моб. 064/838-51-65., тел 011/305-09-00, 254-33-72, факс 011/254-27-46, ,
E-mail: dejan.vladikovic@hidmet.gov.rs
- ЗАМЕНИК:
Јелена Јеринић, моб. 064/838-52-77, тел. 011/305-09-00, 305-09-04, факс 011/254-27-46,
, E-mail: jelena.jerinic@hidmet.gov.rs
- ПЕРМАНЕНТНЕ СЛУЖБЕ РЕПУБЛИЧКОГ ХИДРОМЕТЕОРОЛОШКОГ ЗАВОДА, ОДЕЉЕЊЕ ЗА МЕТЕОРОЛОШКО БДЕЊЕ: ОДСЕК ЗА ПРОГНОЗУ ВРЕМЕНА: тел. 011/305-09-68
- ОДСЕК ЗА НАЈАВЕ И УПОЗОРЕЊА: тел. 011/254-21-84

Остала правна лица задужена за спровођење одбране од поплава

- МИНИСТАРСТВО УНУТРАШЊИХ ПОСЛОВА, СЕКТОР ЗА ВАНРЕДНЕ СИТУАЦИЈЕ Бојан Томић, моб. 064/892-67-08, E-mail: bojan.tomic@mup.gov.rs
 - Управа за ватрогасно спасилачке јединице
Саша Ранчић, моб. 064/892-03-01, E-mail: sasa.rancic@mup.gov.rs
Драган Дончевски, моб. 064/892-03-71, E-mail: dragan.doncevski@mup.gov.rs
 - Владо Племић, моб. 064/892-55-28, E-mail: vlado.plemic@mup.gov.rs
 - Управа за управљање ризиком
Живко Бабовић, моб. 064/892-94-50, E-mail: zivko.babovic@mup.gov.rs Јелена Јашовић, моб. 064/892-32-79, E-mail: jelena.jasovic@mup.gov.rs Властимир Вуликић, моб. 064/892-97-38, E-mail: vlastimir.vulikic@mup.gov.rs Горан Стојановић, моб. 064/892-86-19, E-mail: goran.stojanovic@mup.gov.rs
 - Управа за цивилну заштиту
Братислав Ранчић, моб. 064/892-93-38, E-mail: bratislav.rancic@mup.gov.rs Слађана Милојковић, моб. 064/892-94-58, E-mail: sladjana.milojkovic@mup.gov.rs Соња Радојковић, моб. 064/892-94-59, E-mail: sonja.radojkovic@mup.gov.rs
 - Републички центар за обавештавање
моб. 064/892-96-68, тел. 011/228-29-33, 228-29-27, 228-29-10, 228-92-08, факс 011/228-29-28, E-mail: rco.svs@mup.gov.rs
- МИНИСТАРСТВО УНУТРАШЊИХ ПОСЛОВА, УПРАВА ПОЛИЦИЈЕ Рашо Гојаковић, тел. 011/ 313-93-35, моб. 064/892 88-00
- ИНСТИТУТ ЗА ВОДОПРИВРЕДУ „ЈАРОСЛАВ ЧЕРНИ” а.д., ул. Јарослава Черног 80, Београд, тел. 011/390-64-77, 390-64-61, факс 011/390-79-55:
Марина Бабић – Младеновић, моб. 063/385-545, E-mail: Marina.Babic-Mladenovic@jcerni.co.rs
Слободан Петковић, моб. 064/301-80-45
 - ЗА ХИДРОЛОШКЕ, ХИДРАУЛИЧКЕ, ХИДРОДИНАМИЧКЕ И ФИЛТРАЦИОНЕ АНАЛИЗЕ, АНАЛИЗЕ ОШТЕЋЕЊА ЗАШТИТНИХ ОБЈЕКТА, РЕШЕЊА ХИТНИХ РАДОВА НА ОТКЛАЊАЊУ ШТЕТНИХ ПОСЛЕДИЦА И АНАЛИЗУ ТРОШКОВА ОДБРАНЕ И ШТЕТА ОД ПОПЛАВА
 - Институт за водопривреду „Јарослав Черни” а.д., ул. Јарослава Черног 80, Београд, тел. 011/390-64-77, 390-64-61, факс 011/390-79-55
 - „Енергопројект Хидроинжењеринг” а.д., Булевар Михајла Пупина 12, Београд, тел. 011/ 310-19-67, факс 011/311-19-79

Јавно водопривредно предузеће (ЈВП) и лица задужена за евидентирање података о поплавним догађајима на водама I реда и системима за одводњавање у јавној својини

САВА	ЈВП „СРБИЈАВОДЕ”, Булевар уметности 2а, Нови Београд тел. 011/311-94-00, 311-94-02, 201-33-82, факс 011/311-94-03 E-mail: odbrana@srbijavode.rs , WEB sajt: www.srbijavode.com ЗА СПОЉНЕ ВОДЕ: Игор Анђелић ,моб. 064/8404080,E-mail : ivan.andjelic@srbijavode.rs
-------------	--

Током одбране од поплава јавно водопривредно предузеће обезбеђује:

- у редовној одбрани од поплава од спољних вода свакодневно осмочасовно дежурство руководећег особља из овог плана као и чуварске службе у току радног времена;
- у ванредној одбрани од поплава од спољних вода особље за дежурство од 24 часа (две смене по 12 часова или три смене по 8 часова);
- у редовној одбрани од леда свакодневно дежурство од 8 до 12 часова;
- у ванредној одбрани од леда свакодневно дежурство, по правилу од 8 до 18 часова, односно од 0 до 24 часа када долази до нагомилавања леда и потребе за интервенцијама;
- у редовној одбрани од поплава од унутрашњих вода потребан број лица за рад у времену од 06–18 часова (једна смена), а на црпним станицама у времену од 0–24 часа (две смене по 12 часова);
- у ванредној одбрани од поплава од унутрашњих вода и на црпним станицама потребан број лица за рад у времену од 0–24 часа (две смене по 12 часова).

Извештаје о хидролошкој и метеоролошкој ситуацији, прогнозе и упозорења Републички хидрометеоролошки завод Србије доставља:

- Министарству пољопривреде и заштите животне средине, Републичкој дирекцији за воде – главном координатору;
- Покрајинском секретаријату за пољопривреду, водопривреду и шумарство АП Војводине – координатору;
- Секретаријату за привредуграда Београда, Сектору за водопривреду – координатору;
- Јавном водопривредном предузећу „Воде Војводине” – главном руководиоцу и руководиоцима на водним подручјима;
- Јавном водопривредном предузећу „Београдводе” – главном руководиоцу и руководиоцима на водном подручју;
- Јавном водопривредном предузећу „Србијаводе” – главном руководиоцу и руководиоцима на водним подручјима;
- Министарству унутрашњих послова, Сектору за ванредне ситуације – Републичком и градском центру за обавештавање;
- Генералштабу Војске Србије, Оперативни центар система одбране.

Наредба о проглашењу и укидању одбране од поплава доставља се:

- Министарству пољопривреде и заштите животне средине, Републичкој дирекцији за воде – главном координатору;
- Покрајинском секретаријату за пољопривреду, водопривреду и шумарство АП Војводине – координатору;
- Секретаријату за привреду града Београда, Сектору за водопривреду – координатору;
- Јавном водопривредном предузећу – главном руководиоцу;
- Надлежном предузећу које спроводи одбрану од поплава – секторском руководиоцу;
- Републичком хидрометеоролошком заводу;
- Министарству унутрашњих послова, Сектору за ванредне ситуације – Републичком и градском центру за обавештавање и надлежном штабу за ванредне ситуације.

Републички центар за обавештавање доставља:

- упозорења о великим и поплавним водама потенцијално угроженим градовима и општинама;
- обавештење о проглашењу редовне и ванредне одбране од поплава на водама I реда граду и општини на чијој територији је проглашена одбрана од поплава.

Системи за заштиту од поплава – сектори ,деонице ,заштитни објекти на водама I реда

Сектор	Назив сектора Опис и дужина система за заштиту од поплава			
C.7.4.	Лима у Прибоју 3.20 km	1. (Објекти који се налазе на левој обали Лима у Прибоју, 3.20 km	140 180 пиво 1, 50 m испод круне обалског зид пиво 2, 80 m испод круне обалског зид узлазни пораст	Прибој Регулациона изградња 5.20 km 1141803

3. Генералне карактеристике подручја

Општина Прибој налази се у југозападном делу Републике Србије. Према попису од 2011.године у општини Прибој живи 27.133 становника, са густином насељености 55 становника по km^2 . Површина општине Прибој је 552 km^2 .

Подручје је брдско – планинског карактера, у ком се јавља сразмерно врло мало равних или приближно равних површина. Површине са нагибима мањим од 15 % јављају се само у дну долине река Лима и Кратова. Нагиби терена од 15-30% захватају приближно $\frac{1}{4}$ укупне територије општине. Површине са нагибом преко 30% распрострању се преко 70% од укупне површине општине.

Површина општине у морфолошком смислу карактерише изразита разноврсност експозиција падина и распрострањеност релативно интензивне ерозије земљишта, углавном по читавој општини Прибој.

3.1. Геолошки састав

Идући од севера ка југу серпентине и перидотите у долини Увца смењује дијабаз-рождначка зона непосредног слива Лима и доњег слива Поблаћнице и Сутјеске.

У оквиру ове зоне местимично се налазе и мање површине са карбонатним и магматским стенама, као и флувијални седименти у виду уске траке дуж самог Лима.

Западни део општине углавном се састоји од шкриљаца и шкриљавих некрсталистих стена, док јужни, истовремено и највиши део општине изграђују карбонатне стене.

3.2. Клима

У зависности од географског положаја, разрушености рељефа, надморске висине и других фактора, клима општине Прибој је разнолика.

Температура у долинском делу износи $9,5 \text{ }^{\circ}\text{C}$ (средња годишња). Планинске висоравни имају средњу годишњу температуру ваздуха око $7 \text{ }^{\circ}\text{C}$, док на теренима изнад 1300 m надморске висине иста температура износи $5,5 \text{ }^{\circ}\text{C}$.

У дну долине Лима годишња количина падавина износи 750-940 mm, док планински реон добија просечно преко 800 mm воденог талог годишње.

Апосолутна дневна максимална висина падавина за Прибој износи 80 mm, што указује на значајан чиниоц ерозије земљишта.

3.3. Педолошки покривач

Осим алуивијално –делувијалног наноса у дну долине Лима, који је уједно и најмање распострањен, остали типови земљишта спадају у неплодна земљишта, што је потенцирано израженим рељефом и развијеном ерозијом земљишта.

Стање земљишта и изражена тенденција деградирања, намеће потребу за радове на заштити од ерозије, а и мелирационе радове првенствено на површинама са мањим нагибом.

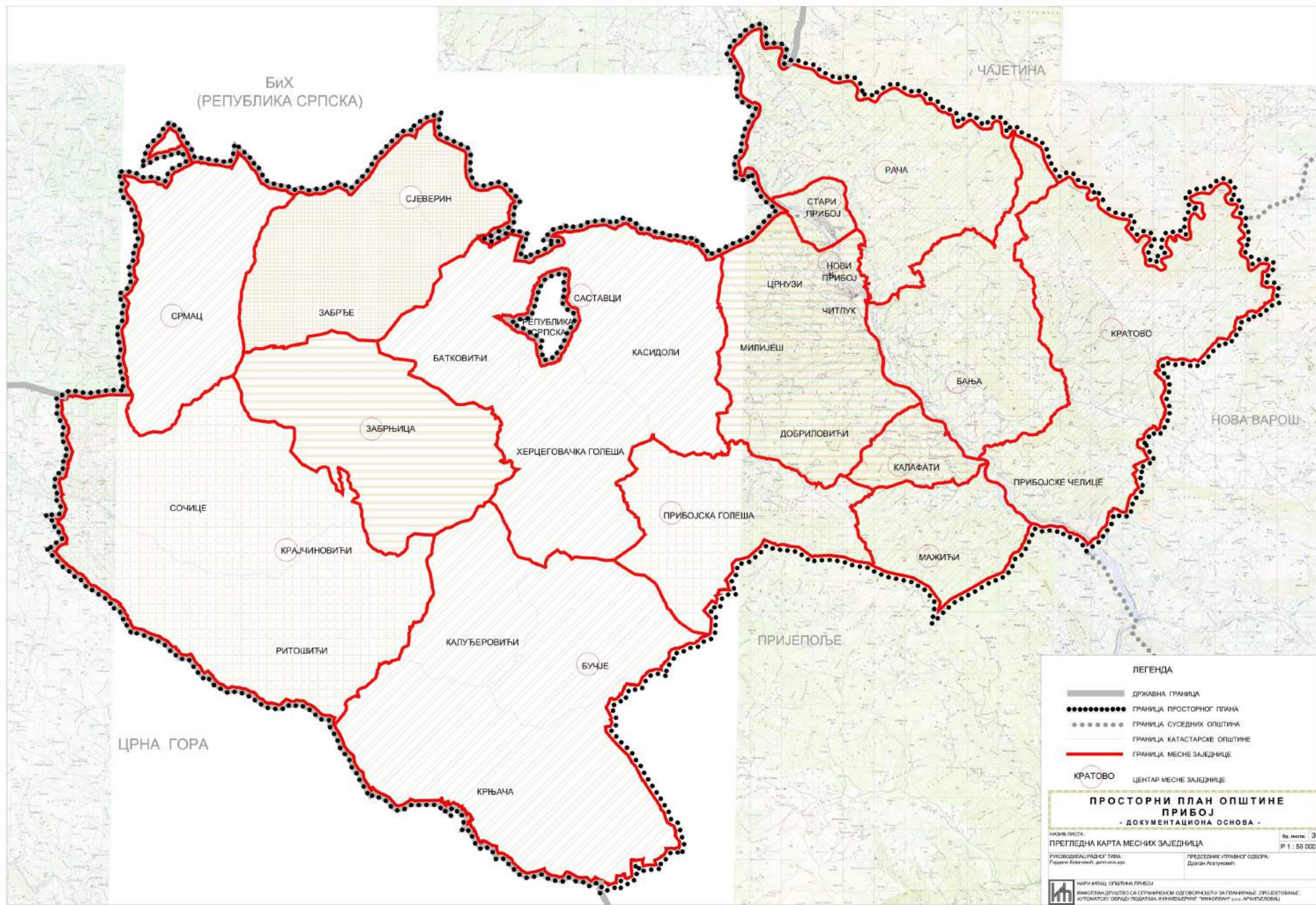
3.4. Хидрографска мрежа

Хидрографску кичму општине Прибој представља река Лим, са Потпећким језером. Мање десне притоке Лима на том делу су реке Кратовска, Јармовачка, Годушка и Рабреновачка, као и река Увац која уоквирује границу општине са северне стране. Леви део слива формира река Поблаћеница, са притокама – Љутина, Касидолска, Бучевска, Гложанска, Жинска, Сочица, Баботина, Шалипурска река - које дренирају падине Побљеника, Јаворја, Забрђа, Бандјера. Хидрографске мрежа је развијена, а цело подручје општине се налази узони у којој су специфични отицаји $10 \div 15 \text{ L/s} \cdot \text{km}^2$, што је два до три пута већи отицај од просека за Србију ($5,7 \text{ L/s} \cdot \text{km}^2$). По тим показатељима подручје општине спада у водније делове Србије. Специфични отицаји разматраног подручја се мењају у границама од око $10 \div 15 \text{ L/s} \cdot \text{km}^2$, а у планинским пределима Побљеника и Јаворја пење се и на $20 \text{ L/s} \cdot \text{km}^2$.

Протоци су временски врло неравномерни, што се очитује великим разликама између малих и великих вода. Тако однос између малих месечних вода вероватноће 95% (меродавне воде са којима се одређују критеријуми заштите вода и дозвољене количине за захватање воде) и великих вода вероватноће 1% (меродавне воде за избор мера заштите од поплава) износи око 1:500 до 1:1000, па и више од тога. Коефицијентиваријације годишњих протока су око $C_v = 0,4 - 0,5$, а коефицијенти аутокорељација $r_1 = 0,2 - 0,35$, што указује на феномен узастопног нагомилавања сушних и водних година, што је неповољно са гледишта уређења, коришћења и заштите вода. Сви ти показатељи указују на бујични карактер река на том подручју, кога карактеришу велики поводњи, током којих протекне и по 50÷60% од укупног водног биланса, након чега наступе дуги периоди маловођа, када су реке угрожене и као екосистеми.

Карактеристично за све токове на територији општине Прибој да не постоје релевантни подаци о протоцима и другим карактеристика водотокова. Не постоје мерне станице нити хидролошки прорачуни за водотокове.

У прошлости нису извођени непходни радови на регулацији водотокова, тако да само мањи број токова на градском подручју има регулисано речно корито.



ЛЕГЕНДА

- ДРЖАВНА ГРАНИЦА
- ГРАНИЦА ПРОСТОРНОГ ПЛАНА
- ГРАНИЦА СУСЕДНИХ ОПШТИНА
- ГРАНИЦА КАТАСТАРСКЕ ОПШТИНЕ
- ГРАНИЦА МЕСНЕ ЗАЈЕДНИЦЕ
- ЦЕНТАР МЕСНЕ ЗАЈЕДНИЦЕ

**ПРОСТОРНИ ПЛАН ОПШТИНЕ
ПРИБОЈ**
- ДОКУМЕНТАЦИОНА ОСНОВА -

ИЗДАВ ЛИСТА:
ПРЕГЛЕДНА КАРТА МЕСНИХ ЗАЈЕДНИЦА

РУКОВОДЛАЧ РАДНОГ ТИПА:
Горан Ђокић, д-р инж. арх.

ПРЕДСЕДНИК УПРАВНОГ СВЕТА:
Драган Асирковић

Бр. листа: 3
Ш. 1 : 50 000

НАСТАВНИК ОПШТИНЕ ПРИБОЈ
ИЗДАВАЧ ДРУШТВО СА ОГРАНИЧЕНОМ ОДГОВОРНОШЋУ ЗА ПЛАНИРАЊЕ, ПРОЈЕКТОВАЊЕ,
АУТОМАТСКУ ОБРАДУ ПОДАТАКА И ИНЖИЊЕРИНГ "ИНКОГРИП" ДООО, АРАНЂЕЛОВАЦ

4. Токови II реда на територији Општине Прибој

Токови II реда груписани су у две групе: *токови унутар План градске регулације* (ПГР) и *токови на сеоском подручју*. Регулациони радови заступљени су на великом броју градских водотокова ,док на сеоским је картеристично одсуство хидротехничких објеката.

4.1. Градски токови

Градски токови обухватају простор од Акулумације Подпећ до ушћа Увца у Лим.Идући низводно од бране пружају се следећи водотоци:

- **Поток Миајловац(Михајловац)** је десна притока Лима. Своје извориште формира између падина Великог Крша и Бањског брда, на коти 827 мнм . Поток Миајловац својим током пресеца два регионална пута(Прибој-Бистрица Р-115 и Прибој-Кокин брод Р-228) и железнички правац Београд-Бар.Индивидуална градња је заступљена у доњем делу тока.У горњем делу тока приметне су мање пољопривредне површине,ливаде,као и солидан обраст шумских врста.Карактериште га дубоко усечено корито уз ушће.Поток је делом регулисан обалоутврдом у зони ушћа.

- Лисија стена (1127 мнм) представља вододелницу два потока на левој обали Лима испод Подпећке акумулације.

Први,низводни водоток од ХЕ "Подпећ" је **Марковац**.Ток има правац север- исток.Укупне дужине 1,8 km и средњег подужег пада $J=10,83\%$.

Полин поток се улива на око 1 km низводно од ушћа Марковца у Лим.Дужина тока је око 1,6 km и падом тока $J=18.75 \%$.

Карактеристично за оба водотока је што се формирају и теку кроз шумовит предео.У

правцу отицања мало је објеката који би високи протицаји могли угрозити.Индивидуална градња није густо концентрисана уз водотоке а и слабо је изражена саобраћајна мрежа.

- Слив **Лаптошког потока** се формира на Прибојској бањи(кота 682 мнм) и има правац исток-запад. Протицај за време великих вода износи $Q=10.6 \text{ m}^3/\text{s}$. Својом сезонском активношћу угрожавао је регионални пут Прибој –Бистрица Р-115,као и погон фабрике ФАП III.Крајем 1984 године изведени су регулациони радови на току

- Поток **Јармовац** протиче унутар ГУП-а Прибој око 1 km,док је укупан ток заједно са свим притокама око 4 km.У доњем делу слива налази се истоимено насеље,регионални пут Р-115 и железничка пруга.Пропусти испод саобраћајница су корисне висине и до 4 метра.Приметно депоновање наноса на ком се образују дрвенасте формације.

- Планине Товарнице (850 мнм) и Клик (655) на правцу пружања југозапад-североисток,чине вододелницу између два суседна водотока **Грабовичког** и **Барањског потока**.Потоци су леве притоке Лима.

Грабовички поток дужине је преко 3 km. Вечим делом пролази кроз шумовит предео. У зони ушћа налази се локлани пут за градско гробље "Добриловићи". Регулисан део тока од ушћа у дужини од 60 метара.

Барањски поток формира се од **Милијешког и Трновачког потока**. Треба напоменути да Барањски поток се често назива Милијешки. Барањски поток у доњем току наилази на локални пут и путем пропуста се улива у Лим. Обласке стране изразито стрме. Нанос се депонује на ушћу у виду хридова. Нема регулационих радова.

- **Станића поток** налази се у насељу Пољице. Пресеца железничку пругу и регионални пут. На потоку су изведени радови у виду отворене регулације трапезастог профила и са каскадама. Ток није показивао бујичну активност током последњих 20 година.

- **Поток Рача** налази се у насељу Пољице и десна је притока Лима. Поток Рача пролази кроз густо насељени део и пресеца правце регионалног пута Прибој-Бистрица и железничку пругу. Дужине главног корита мање од једног km. Ток је регулисан затвореном регулацијом.

- **Поток Речица** , доњим током, пролази кроз густо насељени део и има правац тока управан на регионални пут Прибој-Бистрица и железничку пругу. Дужина тока је преко 2,2 km , средњи пад корита око 7% . Дуж средњег и доњег тока доста индивидуалних објеката са обе стране потока. Обале стрме у узак протицајни профил. Сем пропуста испод жел. пруге и рег. пута нису рађени планиски регулациони радови.

- На простору насеља Лука постоје три водотока. **Јарковац , Лучице** и један неименовани поток су леве притоке Лима. Изворишта су на котима већим од 700 мнм и пад корита је изразито стрм. Цео простор насеља Лука густо је насељен. Поток Јарковац је са регулационим грађевинама у дужини од 50 метара. Потоци су регулисани високим пропустима испод Ул. Сава Ковачевић.

- **Поток Поточњак** налази се на десној страни лимске котлине , између насеља Пања глава и Годуша. Дужина тока је око 700 метара. Ток нема стални протицај (сезонског карактера).

- **Годушки поток** је десна притока Лима и дужине тока око 2.4 km. Средњи пад корита 15.2% . Поток тече паралелно са локалним путем и дуж његовог тока постоји више индивидуалних објеката. У доњем делу тока Годушки поток пропустима тече испод регионалног пута Прибој-Бистрица и пруге Београд-Бар. Пропусти су велике висине и запажено је нагомилавање наноса махом глиновитог састава.

- **Поток Бјелиш** својим током пролази кроз центар МЗ Стари Град, пресеца правце регионалног пута Прибој-Бистрица и железничку пругу. Поток је дужине око једног километра. Уласком у градско језгро, поток је протиче затвореном регулацијом. Само у горњем делу тока је поток видљив, док је у средњем делу поток испод улице Расима Софтића.

- **Поток Мишковац** протиче кроз градско језгро Старог Прибоја. Сливна површина Мишковца је 0.63 km^2 , проток $11 \text{ m}^3/\text{sek}$. Поток је регулисан затвореном регулацијом са падом нивелете већом од 10 % .Дуж регулације постоји 5 каскада и на ушћу урађена уливна грађевина. Затворена регулација урађена је цевима пречника $\Phi 1000$ на дужини од преко 600 метара.Изнад затворене регулације је улица Мишковачки пут.
- **Поток Зеленац** налази се на западном делу Старог града и пролази кроз истоимено насеље.Ток је регулисан затвореном регулацијом. .Поток Зеленац одликује се слабо ерозивношћу свог слива(V категорија) и продукцијом наноса од $18 \text{ m}^3/\text{god}$.Максимални проток износи $6 \text{ m}^3/\text{sek}$.
- **Поток Бочинац** својим током усеца јужну падину Малог Бића(920 мнм). Дужина тока око 1.2 km,лева притока Лима.Ток дубоко усеца тло,тако да се формирају окомите обалске стране и дубине до 30 м.Корито поготово у горњем току испуњено крупним одломцима стена,дужине и по више метара,што говори о вероватноћи појаве бујичног таласа. Горњи ,средњи део слива пролази кроз ненасељено,шумско земљиште.У доњем делу тока,поток пролази кроз насељен део. Регулацијом обухваћено 100 м пре ушћа у Лим.Регулација изведена каменом у цеметном малтеру.
- **Рабреновачки поток** је десна притока Лима,дужине тока преко 6 km и сливном површином преко 15 km^2 . Слив Рабреновачког потока обухвата падине Рабреновачког брда (847 мнм),Кома (824 мнм),Клика (840 мнм) и Љуца (922 мнм).Ово указује на велику површину са које се Рабреновачки поток прихрањује водом.Управо са виших кота се транспортује нанос разноликих димензија.Средњи пад корита око 10 % . У доњем делу слива присутно је насеље Рабреновац ,регионални пут Прибој-Бистрица и железничка пруга Београд –Бар.Само насеље Рабреновац карактерише се великим степеном узурпације земљишта.Густо су насељене површине које бивају поплављене у периоду великих вода.Помоћни објекти заузимају простор у самом кориту потока. Поток Рабреновац познат је по свом бујичном карактеру.У току 2010 године(крај зиме-рано пролеће),услед бујичне активности потока,дошло је до депоновања велике количине вученог наноса.Агрегати су крупноће од 20 да 80 cm а нису ретки случајеви кад је присутно стење димензија већих од 1 m.Услед високог водостаја Лима, вучени нанос се издепоновао на самом ушћу.Количина нанетог материјала је проширила десну обалу Лима и смањила протицајни профил реке.Идући узводно Рабреновачким потоком приметно је акумулација наноса у виду мањих спрудова. Пропуст испод регионалног пута је довољно висок(око 8 м) да би дошло до његовог зачепљења.Присутна је вегетација са великим степеном обраслости обалских страна и самог корита.
- **Јелав,Рачански** и један неименовани поток ,представљају леве притоке реке Увац. Наведени водотоци имају правац течења исток-запад,идентичних

протока и морфологије слива. На својим правцима секу железничку пругу Београд-Бар и локални пут који је и веза за фабрику ФАП-погон "Пресерај". Густина насељености око токова је мала, тако да је угрожен локални правац који је до пола асфалтиран. Токови су потпуно обрасли високом и ниском вегетацијом.

4.2. Токови у сеоским подручјима

Југозападни део Општине обилује израженом хидрографском мрежом. На датом подручју фигурирају токови **Сутјеска, Поблаћница и Љутина**. Као матични супстрат на предметном подручју издваја се серпентинит са хумусно-силикатним земљиштем. Шумовитост је највећа у овом делу Општине. Цео предео је богат сталним и сезонским токовима бујичарске природе.

- **Љутина** је десна притока Поблаћнице. Слов је веома развјен, лепезастог облика укупне површине 211 km^2 . Дужина тока 12.5 km . Највиша кота слива је врх Банђер 1445 mnm . Средњи проток $1,84 \text{ m}^3/\text{s}$, са процењним стогодишњим водама од $284 \text{ m}^3/\text{s}$. Љутина има велики број притока. Формира се од две реке, Бучевке и Калуђеровића реке. Баботина и Касидолска река су десне притоке Љутине са развијеним сливним подручјима. Укупна дуж главног тока са притокама је прео 180 km . Дуж слива смењује се више сеоских насеља. Најугроженије је део тока код ушћа у Поблаћницу. Поплавни талас угрожава ОШ "9. Мај" у Саставцима.

- **Поблаћница** је лева притока Лима. Дужина главног тока преко 20 km . Површина слива око 350 km^2 . Поблаћница пролази кроз котлину дуж које се смењују стрме обале са дубоко усеченим коритом и обласке стране са ширим инудацијама. Река је својим поплавним таласима највише угрожавале објекте у доњем делу слива. Пилана Шумске секције је током последњих 10 године више пута била поплављена.

- **Сутјеска** протиче дном дуге клисуре. Кречњачке формације изражене у сливу. Ток се одликује великом сливном површином. Насеља се дуж тога формирају на вишим котама, изузев у при ушћу у Лим. Насеље Сјеверин простира се на алувијланим терасам рекама Лим и Сутјеска. Штете које је изазво поплавни талас Сутјеске су виду оштећења локалних путева.

- **Касидолска и Жичка река** формирају се јужној експозицији плаине Бић. Жичка река је лева притока Касидолској реци. Касидолска река је дужине близу 6 km и улива се код Саставака у Љутину. Оба тока карактеришу велики падови нивлете дна корита. Формирање поплавних вода је нагло и чести су бујични режими течења.

- **Сочица (Горава)** је лева притока у горњем делу слива Поблаћнице. Формира се на јужној експозицији Јаворја (1426 mnm). Дужина главог тока преко 5 km . Слив обрастао мање од 50%, остале површине под голетима. Водоток пролази крозе насеље Сочице у средњем делу слива и центар насеља Крајчиновићи. Поплавни воде плаве површине у доњем делу слива.

- Велики је број токова који се пружају уз општинске и локлане путеве. Ти токови су бујичног карактера. Одликују се великим падом дна корита, брзим

образовањем поплавног таласа и голетима горњем делу слива.

5. УПРАВЉАЊЕ РИЗИКОМ ОД ПОПЛАВА

5.1. ПОПЛАВНА ПОДРУЧЈА

Општински штаб за ванредне ситуације означио је посебно угрожена подручја, објекте и установе који се налазе непосредно уз водотокове другог реда које брзо надолaze или угрожавају објекте или путеве на обали. Поплавна подручја дефинисана су на основу учесталости појаве поплавних вода на датим деоницама.

Угрожена подручја на токовима II реда:

- **Поблаћница и Љутина**

Водоток Поблаћница је са великом површином слива и најдужим током од водотовкова II реда на територији општине Прибој. Поблаћница у доњем делу слива, као притоку има Љутину. Управо на низводном делу од ушћа Љутине, услед великог дотицаја, долази до изливања. Поплавни талас Поблаћнице угрожава објекте ЈП "Србија шуме" – Пилана.

У зони ушћа Љутине у Поблаћницу, налази се центар сеоског насеља Саставци. Приликом поплавног таласа Љутине, услед успора тока на ушћу у Поблаћницу, поплавни талас угоржава О.Ш: "9 мај" (зграду школе, помоћне објекте), мост на реци Љутини и помоћне објекте на приватним имањима. Обе реке имају велику кинетичку енергију бујичне воде. Дужина поплавне зоне (дужина слива који се излива на датој деоници) на Љутини је 250 m и на Поблаћници 300 m.

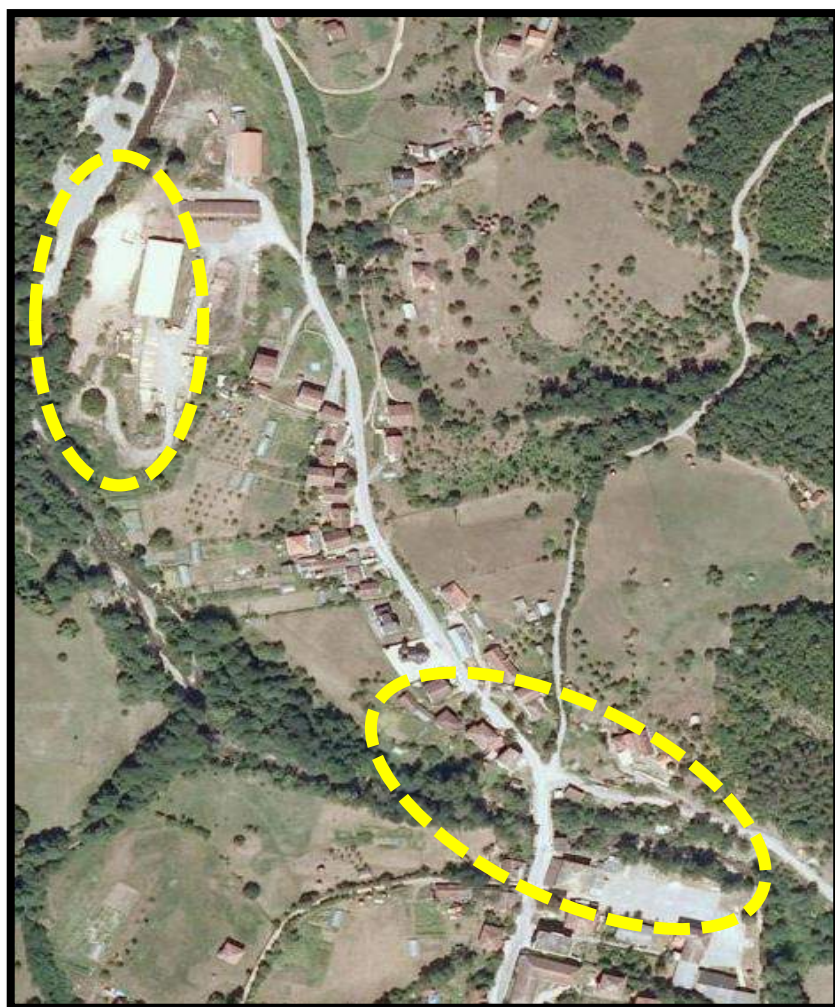
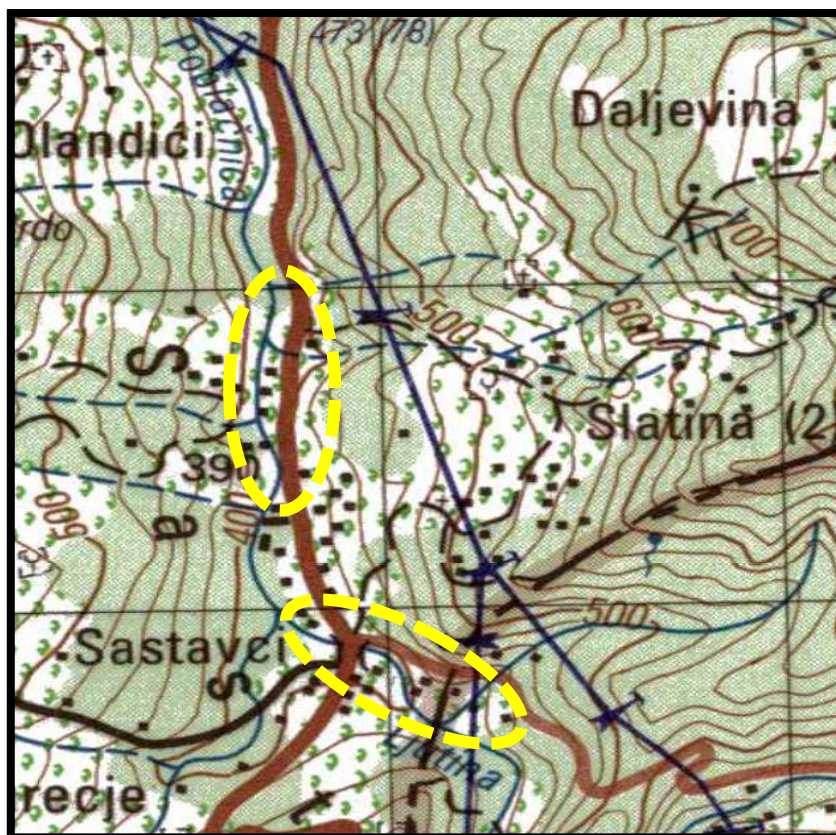
- **Рабреновац**

Рабреновац протиче кроз истоимено градско насеље. Поплавни таласи средње величине јављају се током сваке године. Интензивнија плавјења јављају се 2-3 пута у периоду од 10 година. У насељу је изражена непланска градња, велики број стамбених и помоћних објеката је у близини самог тока. Поплавни водама угрожено је око 25 домаћинстава. Велике воде угрожавају и локални пут према градском гробљу. Водоток има бујични карактер са израженом разноврсном шуму вученог и суспендованог наноса. Кинетичка енергија бујичне воде је јако изражена. Штете су у виду усласка воде у стамбене објекте, оштећења на конструкцији пута и мостова. Дужина поплавне зоне је 310 m.

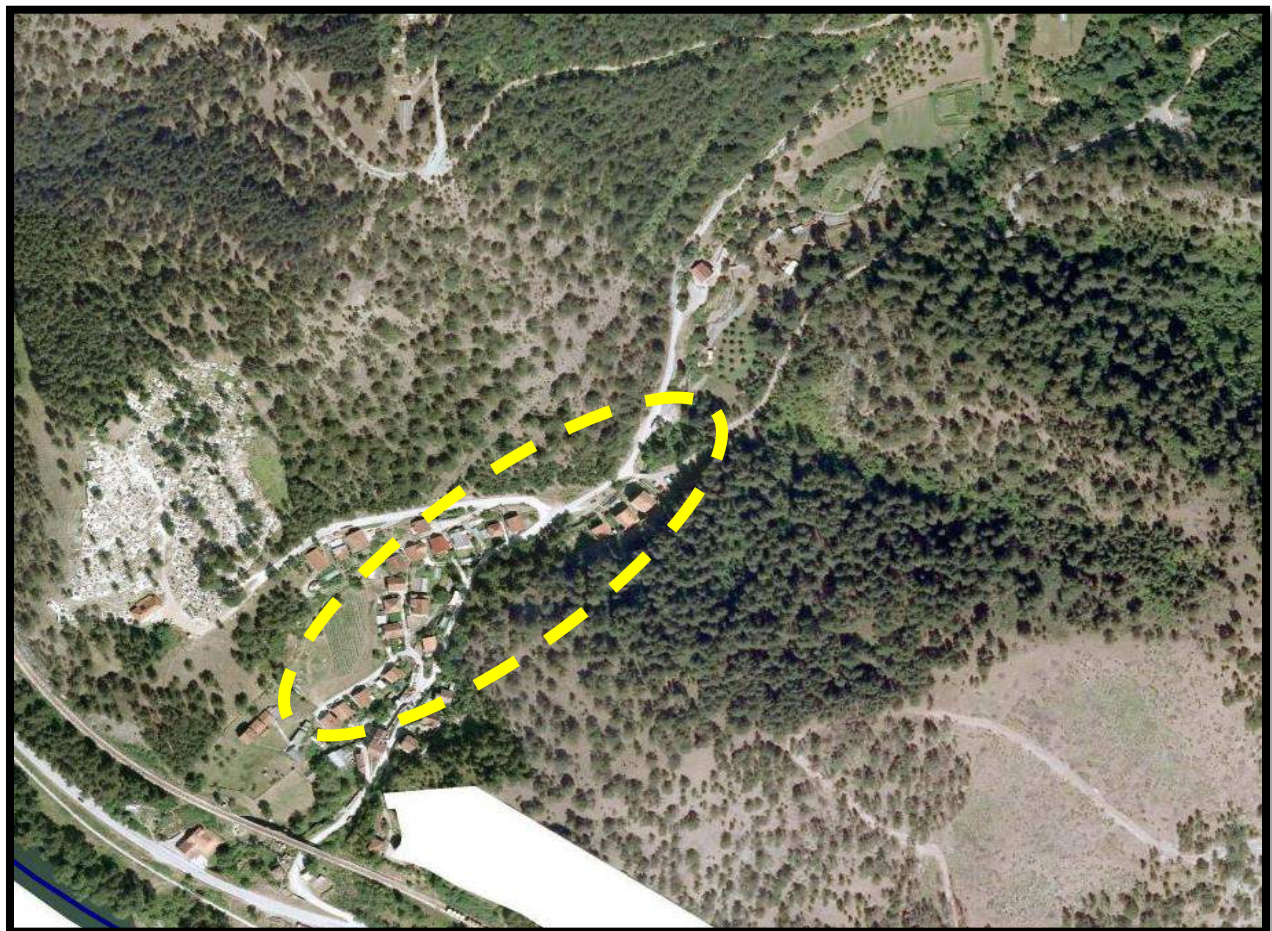
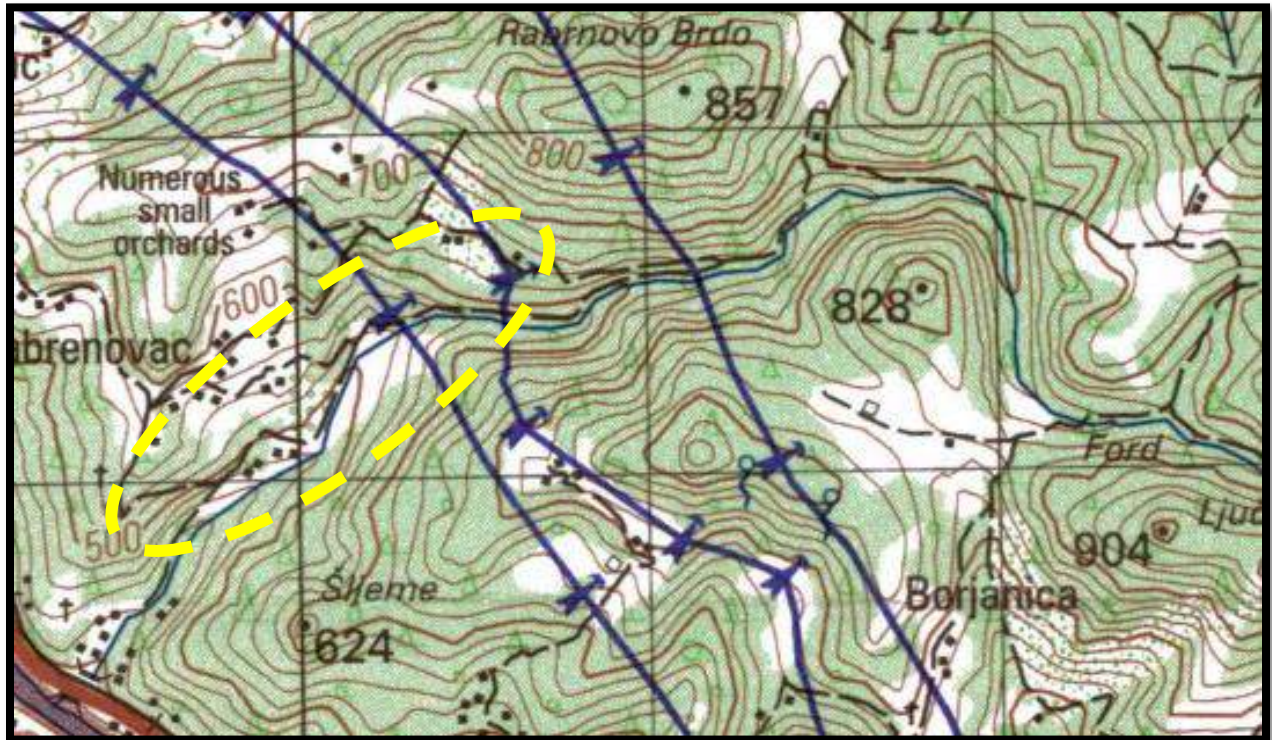
- **Ушће Жиначке реке у Касидолску реку**

Поплавна зона поменутих водотокова угрожава Општински пут Саставци – Касидоли, мост на Касудолској реци и некатегорисани пут ка Замрштеном. Сливови токова се граниче, тако да појава високих водостаја се често јављају истовремено на оба водотока. У зони ушћа долази до смањења брзина тока и појаве успора. Жиначка река је у последњих 10 година услед горе описаног случаја, у зони ушћа напуштала своје и правило ново речно корито. Услед тога долазило је до

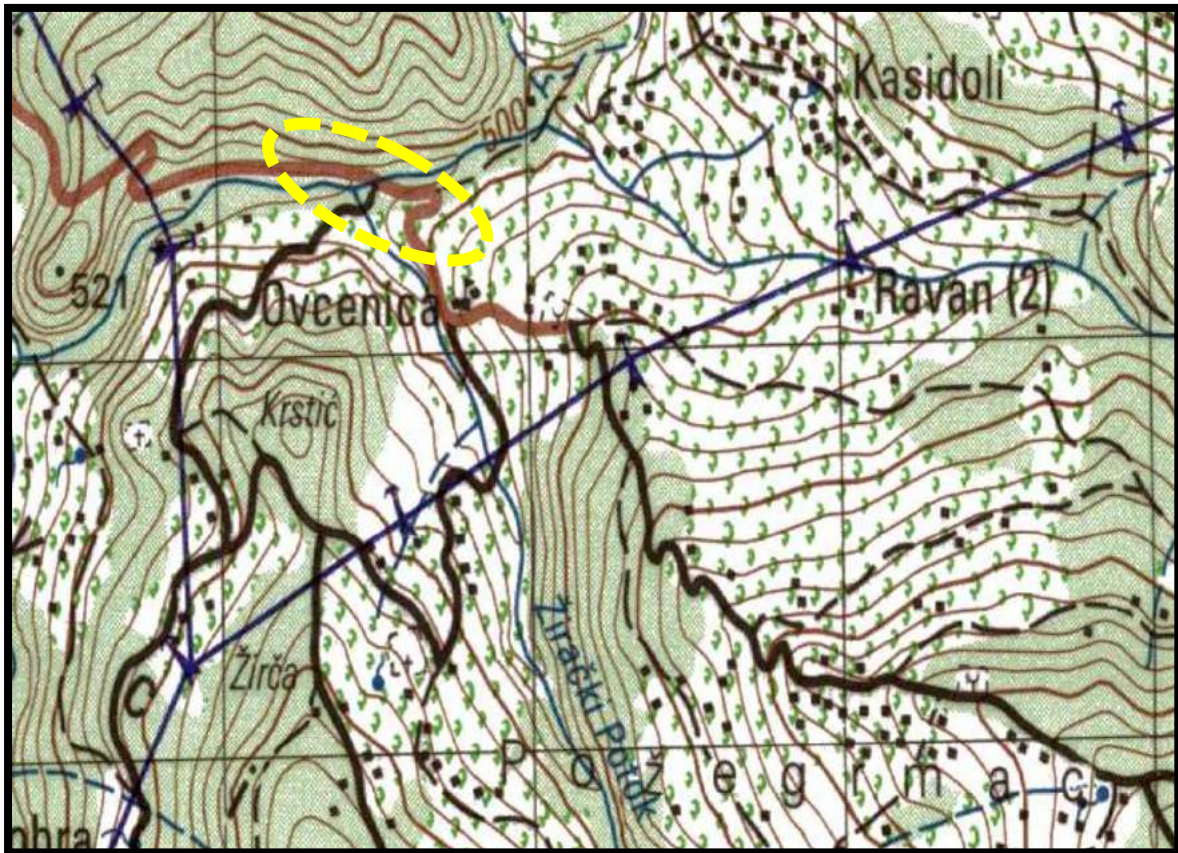
ПОБЛАЋНИЦА И ЉУТИНА- ПОПЛАВНА ЗОНА
(ТОПГРАФСКА И ОРТОФОТО СИТУАЦИЈА)



РАБРЕНОВАЦ- ПОПЛАВНА ЗОНА (ТОПГРАФСКА И ОРТОФОТО СИТУАЦИЈА)



КАСИДОЛСА И ЖИРЧКА РЕКА- ПОПЛАВНА ЗОНА
(ТОПГРАФСКА И ОРТОФОТО СИТУАЦИЈА)



прекида саобраћаја на оба путна правца, забележена оштећења на мосту. Унутар поплавне зоне нема стамбених објеката. Дужина поплавне зоне је 100 m.

- **Сутјеска**

Сутјеска је протиче дном уске котлине, у којој се налази Општински пут Сјеверин-Стрмац. Морофологија терена условила је изградњу пута на појединим деоницама у близини самог тока. Изведени су радови на заштити путне конструкције у виду издизања коловозне конструкције и обалских зидова.

У доњем делу слива речна котлина се јако сужава у виду клисуре. Управо на том делу долази до излива великих вода и прекидања саобраћаја. Геолошка грађа терен је од кречњачких стена, тако да водоток има и изражену рушилачку снагу због крупног вученог наноса. Резултат тога су и оштећења на обалоутврдном зиду и уништавање коловозне конструкције. Штете се јављају и на мостовима преко реке, односно на кулама мостова. Дужина поплавне зоне је 710 m.

- **Сочица**

Како је већ раније наведено водоток Сочица излива се у доњем делу слива, у насељу Крајчиновићи. Сочица својим током пресеца правац Општинског пута Саставци-Кукуровићи. Водоток је премошћен мостом који је трпео значајна оштећења услед бујчне воде Сочице. У току 2014 године дошло је до вишедневног прекида саобраћаја. Поменути путни правац је једина веза више стотина житеља са градским језгром општине. Поплавне воде угоржавају стамбене и помоћне објекте у непосредној близини водотока.

Наведене поплавне зоне су издвојене на основу броја угрожених објеката, значаја угрожених комуникација и насељености подручја. Специфиност брдско-планинског терена који узрокује велике падове речних корита узрокује појаву поплавних таласа у долином делу, односно у зонама ушћа водотова у веће реципијенте. Упрво због тога су угрожени путни правци који пресецају водотокове у доњем делу речних сливова. Појаве угрожавања саобраћајне инфраструктуре су заступљене у великом броју али због свог локалног карактера, мање рушилачке моћи, ненасељености подручја, мале саобраћајне фреквенности нису описане Планом.

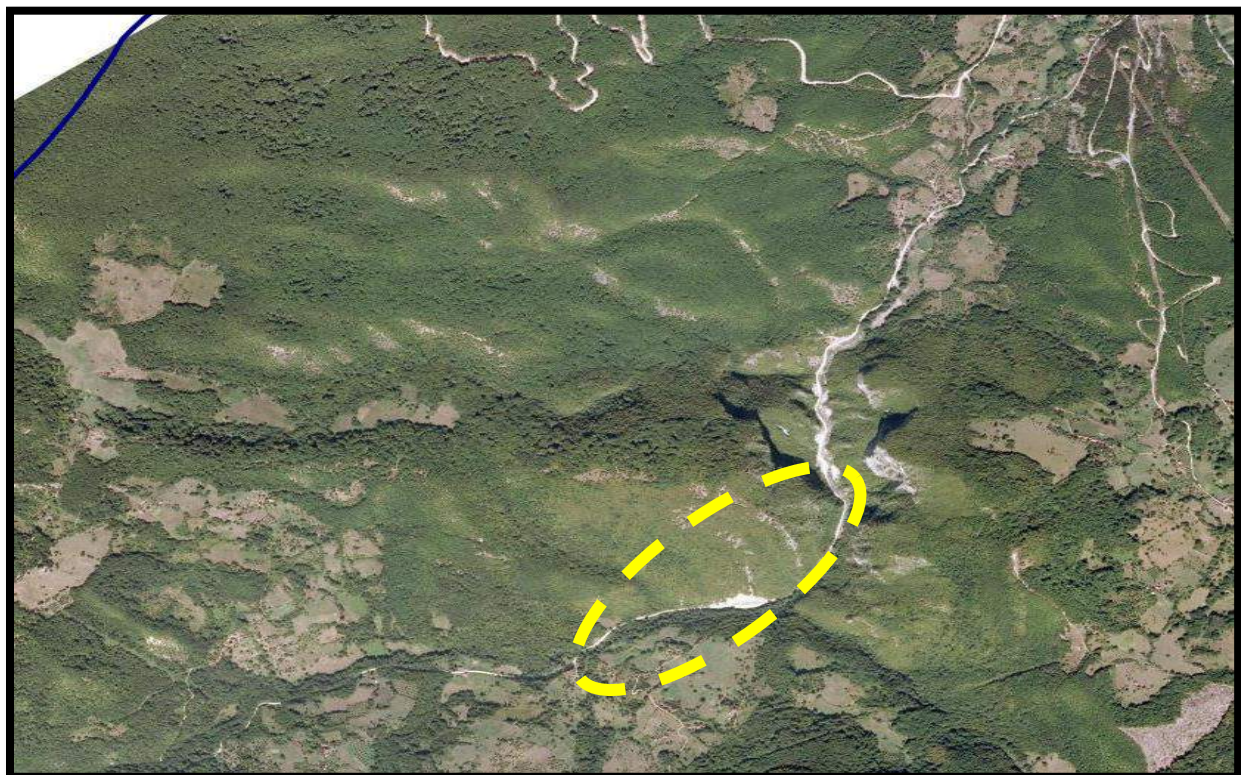
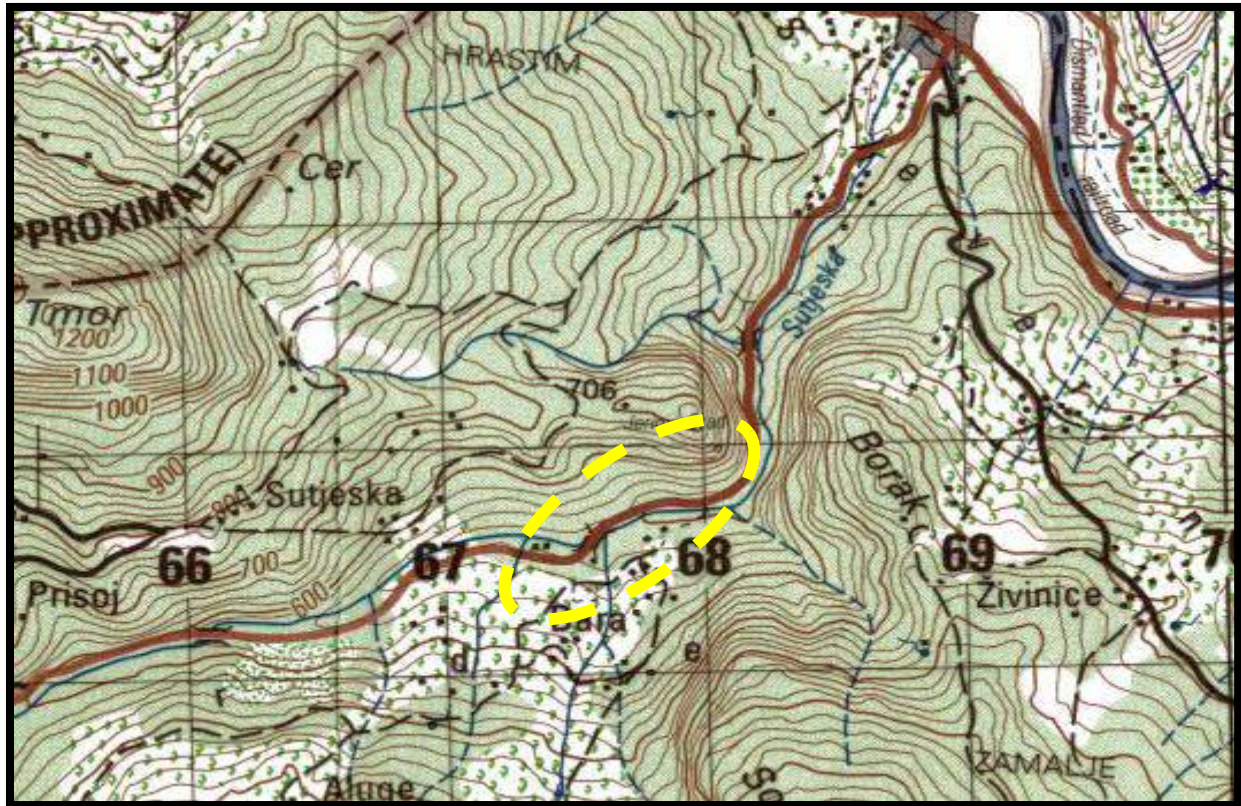
5.2. АКТИВНОСТИ НА ЗАШТИТИ ОД ПОПЛАВА

Заштита од поплава обухвата *редовне активности и активности у случају непосредне опасности од поплава.*

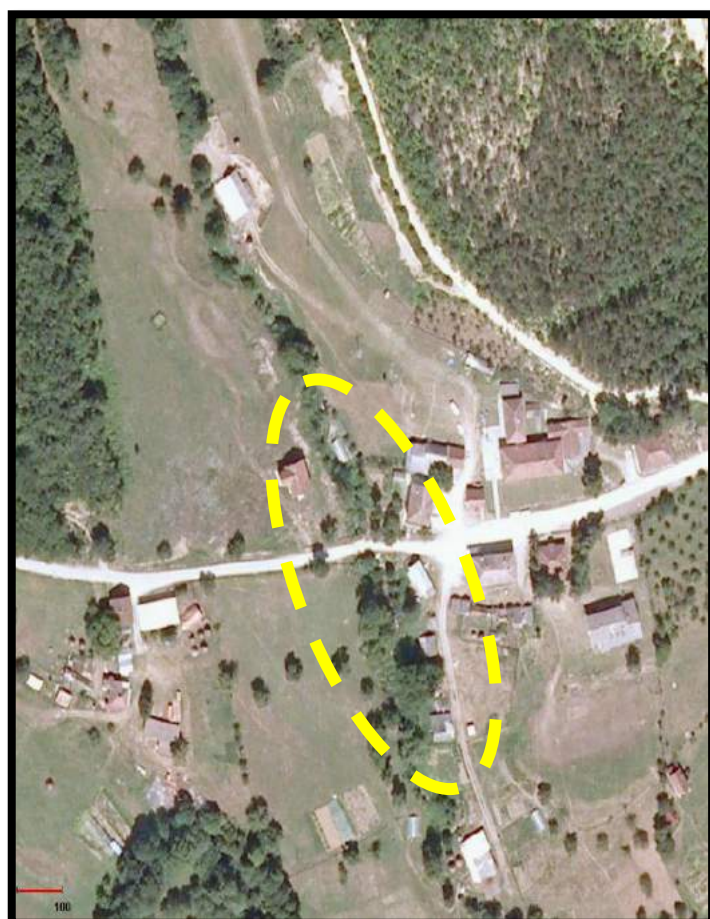
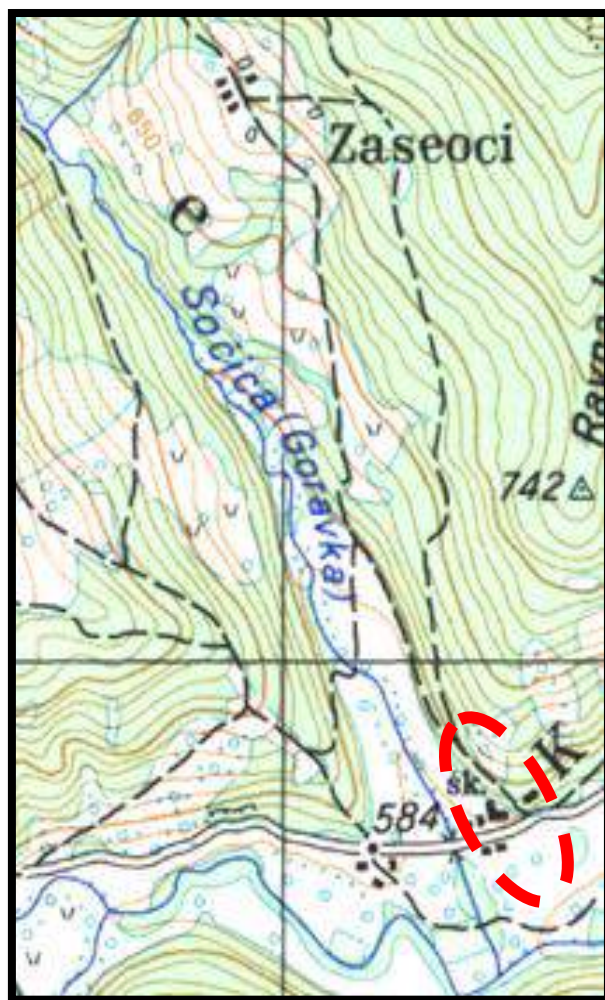
5.2.1. Редовне (превентивне) активности

Елементарна и почетна активност везане за заштиту до поплава је **мониторинг токова** током целе године. Стручна лица и поверници прате стање токова, уочавају неправилности које се формирају и предузима радове које омогућају несметан отицај. Приликом праћења стања водотокова обраћа се пажња на промене у самог речног корита, појаву подсецања обалских страна, концентracију наноса, појаву дивљих депонија, неплански изграђених објеката и инсталација и сл. О стању токова редовно се обавештава (на месечном нивоу) и МУП Србије ОДЕЉЕЊЕ ЗА ВАНРЕДНЕ СИТУАЦИЈЕ У ПРИЈЕПОЉУ. Битан

СУТЈЕСКА- ПОПЛАВНА ЗОНА (ТОПГРАФСКА И ОРТОФОТО СИТУАЦИЈА)



СОЧИЦЕ- ПОПЛАВНА ЗОНА (ТОПГРАФСКА И ОРТОФОТО СИТУАЦИЈА)



чиница за мониторинг вода су и информације које се добијају од грађана. Лице задужено за евидентирање података о историјским поплавама за потребе Прелиминарне процене ризика од поплава (ППРП) је Владимир Шушњевић-Стручни сарадник за еколошки инжењеринг у ЈП "За уређење грађевинског земљишта и развој Прибоја –Прибој" (решење Председника општине Прибој бр 06-282/2013).

Одржавање водотокова

Општина Прибој у оквиру свог годишњег плана рада, врши прочишћавање корита, пропуста и других објеката на токовима. Овом мером обхваћени су сви градски токови, ако и токови на сеоском подручју који се налазе у близини насеља и битних саобраћајница.

5.2.2. Активности у случају непосредне опасности од поплава

5.2.3. Оцена стања на терену

У периоду интензивних падавина, топљења снежног покривача *Штаб за ванредне ситуације* у сарадњи стручним службама, прати и врши процену потенцијалног формирања поплавног таласа. Обавештавају се Месне заједнице на сеоским подручјима које извештавају о стању водостаја. На основу брзине раста нивоа воде и претходног искуства одређују се даље активности. Предметни водоток се прати од стране задуженог лица које је борави на датом подручју. Не постоје водомерне станице ни на једном току II реда на територији Општине. Значајне информације се добијају и од самих грађана који промене на токовима могу пријавити на телефон Општинске управе 033/24 52 341 или станици полиције. Подаци о метеоролошким условима за наредни период добијају се од РХМЗ. Опет треба напоменути да на водотоцима на територији општине Прибој, изузев реке Лим, не постоје водомерне станице на основу којих би се водила евиденција водних режима водотока. Проблем представља и непосотјање метеоролошке станице за врше мерења и осматрања климатских параметара. Оцена стања на терену је засновна на искуствима лица стручно оперативних тимова, повереника али и самих грађана.

5.2.4. Упозоравање и обавештавање

Ако прикупљени подаци указују да постоји опасност од поплава Штаб за ванредне ситуације обавештава овлашћене службе од значаја за заштиту и спасавање (овлашћена правна лица приказана у табели). По пријему проверених података Штаб преко локалних медија обавештава грађане о опасности од поплава.

Одбрану од поплава проглашава својом наредбом командант Општинског штаба за ванредне ситуације општине Прибој, а на предлог Штаба.

Скупштина општине Прибој на седници одржаној 29.08.2016. године, донела је одлуку о поствљењу начелника, заменика и чланове штаба за ванредне ситуације општине Прибој.

Чланови Штаба за ванредне ситуације Општине Прибој:

1. **Лазар Рвовић**, председник општине, по положају- командант Штаба;
2. **Саша Василић**, заменик председника општине- заменик команданта Штаба;
3. **Борис Мрдовић**, председник Скупштине општине, одговорно лице за послове одбране, оперативно-планске и административно-техничке послове- начелник Штаба;
4. **Елвис Мујовић**, руководилац Одељења за урбанизам, грађевинарство, комунално-стамбене и имовинско-правне послове- члан Штаба;
5. **Александар Раковић**, директор Дома здравља Прибој- члан Штаба;
6. **Дејан Вуковић**, Окружни центар за обавештавање и узбуњивање- члан Штаба;
7. **Здравко Пешут**, директор ЈП За уређивање грађевинског земљишта и развој Прибоја из Прибоја- члан Штаба;
8. **Жељко Јечменица**, директор ЈКП "Услуга" Прибој- члан Штаба;
9. **Верица Радовић**, секретар Црвеног крста општине Прибој- члан Штаба;
10. **Горан Лучић**, руководилац Електродистрибуције, погон Прибој- члан Штаба;
11. **Зоран Токовић**, председник Ловачког удружења Прибој- члан Штаба;
12. **Славица Тодоровић**, директор Информативног центра Прибој- члан Штаба

Командант Општинског штаба може да прогласи одбрану од поплава на одређеном локалитету и пре достигнутих утврђених критеријума за њено проглашење ако стање на појединим локалитетима заштите за одбрану од поплава или хидрометеоролошке прилике то захтевају.

Фазе у случајевима најаве и појаве поплава на територији општине Прибој и критеријуми за подизање спремности и реаговање у одбрани од поплава су следећи (следи табеларни преглед):

ФАЗЕ ОДБРАНЕ ОД ПОПЛАВА	КРИТЕРИЈУМИ ЗА ПРОГЛАШЕЊЕ	МЕРЕ И РАДОВИ КОЈИ СЕ ПРЕДУЗИМАЈУ
I ФАЗА Редовна одбрана од поплава	Најава јаке, дуготрајне кише или наглог топљења снега у сливу реке Лима	Приправност органа и служби који имају задатке заштите од поплава, провера планова, опреме и средстава
II ФАЗА Ванредна одбрана од поплава	Најава могућности изливања из речног корита река са притокама у набујалим деловима и угрожавање људи, објеката и обављање свакодневне делатности	Увођење дежурства у органима, службама и заједницама, праћење критичних места и предузимање потребних мера и радова одбране од вода (приоритет)
III ФАЗА Ванредна ситуација	Изливање река из својих корита и веће угрожавање људи, објеката, животне средине и привредних активности	Ангажовање свих расположивих и додатних снага за одбрану од поплава, евакуација, затварање угрожених путева и др.

Одбрану од поплава у појединим фазама проглашава својом наредбом командант Општинског штаба за ванредне ситуације општине Прибој, а на предлог Штаба.

Командант Општинског штаба може да прогласи одбрану од поплава на одређеном локалитету и пре достигнутих утврђених критеријума за њено програшење ако стање на појединим локалитетима заштите за одбрану од поплава или хидрометеоролошке прилике то захтеву.

Наредба о проглашењу и престанку одбране од поплава на територији општине Прибој донетом у складу са позитивно правним законским прописима доставља се надлежним службама, угроженим месним заједницама, Сектору за ванредне ситуације МУП-а Србије, као и Центру за обавештавање и узбуђивање.

Општински штаб за ванредне ситуације општине Прибој може формирати стручне тимове и именовати руководиоце за спровођење појединих активности у одбрани од поплава.

Одбраном од поплава у месним заједницама руководи повереник и заменик повереника цивилне заштите месне заједнице, у сарадњи са члановима савета месне заједнице.

Снаге и средства која се ангажују у спровођењу одбране од поплава у општини Прибој су:

- правна и физичка лица чија безбедност и имовина може бити угрожена поплавом;
- органи, привредна и друга правна лица у општини која према својој делатности или средствима са којима располажу имају повећане и накнадне обавезе у одбрани од поплава;
- овлашћена и оспособљена правна лица од значаја за одбрану одредиће Општински штаб за ванредне ситуације општине Прибој посебним решењем.

У складу са одговарајућом законском процедуром у одбрани од поплава могу се ангажовати повереници цивилне заштите, јединице цивилне заштите и јединице према радној обавези.

Уколико сопствене снаге нису довољне могуће је тражење помоћи од суседних општина и држава, односно давање те помоћи ако се тражи, као и тражење помоћи од Војске Србије.

Санација штете од поплава спроводи се у што краћем временском року зависно од величине штете и расположивих финансијских средстава, а приоритетно ће се предузимати следеће мере:

- асанација на поплавленом подручју;
- успостављање основних услуга (снабдевање, комуналне услуге)...
- отклањање штете на инфраструктурним објектима;
- помоћ правним и физичким лицима којима је причиоњена штета;
- отклањање наноса и штета на речним коритима;
- друге мере које утврди Штаб или надлежни орган у складу са Законом.

**ОВЛАШЋЕНА И ОСПОСОБЉЕНА ПРАВНА ЛИЦА ОД ПОСЕБНОГ ЗНАЧАЈА ЗА
ЗАШТИТУ И СПАСАВАЊЕ**
-на нивоу Општине Прибој

НАЗИВ ПРАВНОГ ЛИЦА	СЕДИШТ Е	ДЕЛАТНОСТ	ПЛАНИРАНИ ЗАДАТАК	телефон
ЈКП "Услуга" Прибој	Прибој	Комунално снабдевање водом, одвожење смећа	заштита, асанација терена	033/53-654
ЈП ЗА УРЕЂ.ГРАЂ,ЗЕМЉИШ ТА И РАЗВОЈ ПРИБОЈА	Прибој	грађевинског земљишта,изградња и уређење лок.и нек.путева	Одржавање јавних површина и објеката од општег интереса, асанација терена	033/2452 005
БОЛНИЦА И ДОМ ЗДРАВЉА ПРИБОЈ	Прибој	Здравствена	збрињавање, асанација	033/245475 9
РЈ ЕЛЕКТРО ДИСТРИБУЦИЈА	Прибој	електродистрибутивна делатност	снабдевање електричном енергијом и одржавање објеката	033/ 445654
РЈ ТЕЛЕКОМ	Прибој	одржавање ПТТ мреже	одржавање ПТТ мреже	9813
ЖЕЛЕЗНИЦЕ СРБИЈЕ - СТАНИЦА ПРИБОЈ	Прибој	превоз и одржавање пружних објеката	спасавање у несрећама и одржавање пруге	033/2452 242
ПС ПРИБОЈ - ВАТРОГАСНА	Прибој	спасилачка	ППЗ заштита од тех.тех.	033/ 451 123
ОО ЦРВЕНИ КРСТ ПРИБОЈ	Прибој	хуманитарна	збрињавање и евакуација становништва	033 /451608
ЦЕНТАР ЗА СОЦИЈАЛНИ	Прибој	Социјална заштита	Збрињавање и евакуација	033/ 451608
ХОТЕЛ "ЛИМ" д.о.о	Прибој	угоститељска	Збрињавање становништва	033/452194
РТВ ПРИБОЈ	Прибој	информативна	Преношење информација по захтеву штаба	033/ 451080
РАДИО "ЛИМ"	Прибој	Информативна	Преношење информација по захтеву штаба	033/ 448555
А.Д. "ПУТЕВИ" УЖИЦЕ	Прибој	Изградња и одржавање путева	Заштита од рушења и спашавање из рушевина, одбрана од поплава	033/712129

ШУМСКА УПРАВА ПРИБОЈ	Прибој	Узгој и експлоатација шуме	Заштита шума од пожара	033 /45455
"АУТО ПРЕВОЗ ЈАЊУШЕВИЋ" АД	Прибој	Превоз путника	Превоз и евакуација лица	033/55662
"АУТОПРЕВОЗНИК КАРАЦИЋ"- вл. Караџић Славко	Прибој	Изградња и одржавање грађевинских објеката, превоз материјала	Заштита од рушења и спасавање из рушевина	033/56387
"ПЕРО КОП"- вл. Станојевић Перо	Прибој	Изградња и одржавање грађевинских објеката, превоз материјала	Заштита од рушења и спасавање из рушевина	064/278221 5
"МИЈАТ"- вл. Мијатовић Драгомир	Прибој	Изградња и одржавање грађевинских објеката, превоз материјала	Заштита од рушења и спасавање из рушевина	033/55158
СПУР СПАЈИЋ РАТКО	Прибој	Изградња и одржавање грађевинских објеката	Заштита од рушења и спасавање из рушевина	033/54559
МБ КОРАЛИ	Прибој	Чишћење и уређење зелених површина	Чишћење и уређење простора	033/53458

Штаб за ванредне ситуације општине Прибој решењем бр 87-4/2013 од 08.04.2013. године, образују се стручно-оперативни тимови за послове заштите и спасавања на територији општине Прибој и то:

- Тим за техничко-технолошке несреће -

1. Горан Лучић, руководилац тима,
2. Миодраг Цинцовић, члан,
3. Милисав Марјановић, члан,
4. Жељко Драгутиновић, члан,
5. Душко Заковић, члан,
6. Ратко Кнежевић, члан,
7. Радојко Пушоњић, члан,
8. Јовица Пурић, члан.

- Тим за послове безбедности-

1. Цвијовић Зоран, руководилац тима,
2. Ратковић Милутин, члан,
3. Анџић Душан, члан.

- Тим за заштиту и спасавање из рушевина и заштита од поплава, склањање и урбанистичке мере заштите-

1. Здравко Пешут, руководилац тима,
2. Владимир Шушњевић, члан,
3. Драгослав Стикић, члан,
4. Миломир Јовановић, члан,

5. Млађен Симовић, члан,
6. Есада Пекушић, члан,
7. Милка Кашерић, члан,
8. Вељко Бојовић, члан.

- Тим за асанација терена, РХБ заштиту-

1. Жељко Јечменица, руководиоца тима,
2. Нихад Стројил, члан,
3. Љубомир Милићевић, члан,
4. Љиљана Вуковић, члан,
5. Шукрија Ибрагић, члан,
6. Урош Милићевић, члан.

- Тим за заштиту од пожара и експлозија и заштиту од НУС-

1. Радоје Ђеха, руководиоца тима,
2. Мирољуб Ђонових, члан,
3. Милорад Спајић, члан,
4. Бобан Шалипур, члан.

- Тим за евакуацију, збрињавање и очување добара битних за опстанак, снабдевање намирницама-

1. Верица Радовић, руководиоца тима,
2. др Слободан Јоксич, члан,
3. Зоран Полић, члан,
4. др Бојана Оташевић, члан,
5. Здравко Полић, члан,
6. Љубиша Чепић, члан.

- Тим за прву помоћ и епидемиолошку здравствену заштиту-

1. др Александар Раковић, руководиоца тима,
2. др Владимир Милинковић, члан,
3. др Миодраг Трипковић, члан,
4. Мирко Тошић, члан,
5. др Татјана Бјелић, члан,
6. Мерима Кашић, члан,
7. Славица Мрдовић, члан.

Стручно-оперативни тимови обављају послове заштите и спасавања из својих области, планирају, спроводе и извршавају мере и задатке у складу са законом, Проценом угрожености општине Прибој, као и наредбама Штаба за ванредне ситуације општине Прибој.

Повериници

Ради обављања послова заштите и спасавања у насељеним местима, делу насеља, стамбеним зградама и селима, Штаб за ванредне ситуације решењем бр 87-2/2011 одредио следећа лица :

МЗ Стари град

- за подручје од Побрежја до улице 8. марта

1. Караосмановић Заим из Прибоја, за повереника
2. Бербо Еско из Прибоја, за заменика

- **за подручје од улице 8. марта до уливе Иве Лоле Рибара**
1. Хасанагић Муамер из Прибоја, за повереника
 2. Аговић Армид из Прибоја, за заменика

- **за подручје од улице Иве Лоле Рибара до Пролетерске**
1. Златанић Мирхан из Прибоја, за повереника
 2. Токовић Горан из Прибоја, за заменика

- **за подручје од ул. Пролетерска до Мишковца**
1. Потуровић Бахрудин из Прибоја, за повереника
 2. Бејтовић Изудин из Прибоја, за заменика

- **за подручје Мишковца до Мраморја**
1. Клачар Срећко из Прибоја, за повереника
 2. Луковић Зоран из Прибоја, за заменика

МЗ Нови Прибој

- **за део града Мостина, Црнузи ул. Боре Пенезића и Саве Ковачевића до Азизовог потока**
1. Пушоњић Радош из Прибоја, за повереника
 2. Миковић Драган из Прибоја, за заменика

- **за ул. Саве Ковачевића од азизовог потока до краја ул. Омладинских радних бригада**
1. Полимац Мирзет из Прибоја, за повереника
 2. Салкановић Бахро из Прибоја, за заменика

- **за ул. Никола Тесла, десетачки пут, Читлучки пут и Рефика Кочевића**
1. Салкановић Амела из Прибоја, за повереника
 2. Цвркотић Милоје из Прибоја, за заменика

- **за ул. Драгољуба Савића (десна страна), 5. санџачке бригаде и насеље Звиздићи и Бањски чамац**
1. Моићевић Милун из Прибоја, за повереника
 2. Моићевић Сретен из Прибоја, за заменика

- **за стамбене зграде ЕП-2 и ЕП-6 од броја 1-5**
1. Спајић Владимир из Прибоја, за повереника
 2. Млађеновић Ацо из Прибоја, за заменика

- **за солитере број 32, 34 и 36 у ул. Лимској и стамбена зграда ЕП-1**
1. Хрловић Анес из Прибоја, за повереника
 2. Хрловић Алмер из Прибоја, за заменика

- **за стамбене зграде ЕП-3, ЕП-4 и зграда социјалног и стара солидарка**

1. Пекушић Севхад из Прибоја, за повереника
2. Клисура Вукоица из Прибоја, за заменика

- **за ул. Меше Селимовића (једна стамбена зграда), стамбена зграда "Ратко Митровић", "Кифла" као и стамбена зграда "Ратко Митровић" 2, стамбена зграда Шумске секције, ул. Вука Караџића 3 стамбене зграде до раскрснице ул. Немањине, Вељка Влаховића (касарна), Вука Караџића од броја 15-19, једна стамбена зграда у ул. Немањиној 30**

1. Попадић Марко из Прибоја, за повереника
2. Стојановић Милош из Прибоја, за заменика

- **за стамбене блокове а, б, ц, д. Зграда МЗ Нови Прибој, зграде у ул. Немањиној бр.36. и 38. и зграда Прибојске банке**

1. Бекоња Милета из Прибоја, за повереника
2. Стевановић Раденко из Прибоја, за заменика

- **за ул.Санџачких бригада, Самачки хотел бр. 2. ул. Немањина (зграда изнад посластичарнице), Вука Караџића (од почетка до СУП-а) и ул. Немањина од броја 2-26 (од почетка улице па до зграде Југобанке), ул. Лимска (од почетка до висећег моста), Пионирска, Немањина од 1-25 (закључно са Самачких хотелом бр. 1)**

1. Мршевић Мирослав из Прибоја, за повереника
2. Словић Горан из Прибоја, за заменика

- **за ул. Партизански пут, Новице Мановића, Полимска и Хранислава Пурића**

1. Аранитовић Ђорђе из Прибоја, за повереника
2. Лисица Славољуб из Прибоја, за заменика

- **за ул. 22 Децембар, Кутловачки пут, Речица, Сретена Гудурића, Радомана Пајовића, Првомајска и 29.Октобра**

1. Јечменица Жељко из Прибоја, за повереника
2. Благојевић Зоран из Прибоја, за заменика

МЗ Сјеверин

1. Радовић Вујадин из Прибоја, за повереника
2. Џихић Реџеп из Прибоја, за заменика

МЗ Крајчиновићи

1. Бошковић Бобан из Прибоја, за повереника
2. Цвијовић Лука из Прибоја, за заменика

МЗ Калафати

1. Нуровић Хајрудин из Прибоја, за повереника
2. Нуровић Фехмија из Прибоја, за заменика

МЗ Бања

1. Станић Зоран из Прибоја, за повереника
2. Станојевић Малина из Прибоја, за заменика

МЗ Прибојска Голеша

1. Буквић Драган из Прибоја, за повереника
2. Бојовић Драган из Прибоја, за заменика

МЗ Бучје

1. Голубовић Драган из Прибоја, за повереника
2. Радовић Миливоје из Прибоја, за заменика

МЗ Саставци

1. Свето Вилотић из Прибоја, за повереника
2. Стевановић Недељко из Прибоја, за заменика

МЗ Мажићи

1. Ћировић Недељко из Прибоја, за повереника
2. Баковић Звјездимир из Прибоја, за заменика

МЗ Кратово

1. Љубиша Шћеповић из Прибоја, за повереника
2. Миломир Кашерић из Прибоја, за заменика

МЗ Рача

1. Којадиновић Видомир из Прибоја, за повереника
2. Драго Секулић из Прибоја, за заменика

МЗ Стрмац

1. Спајић Ратко из Прибоја, за повереника
2. Пантовић Његош из Прибоја, за заменика

МЗ Забрњица

1. Деспотовић Зоран из Прибоја, за повереника
2. Терзић Билал из Прибоја, за заменика

Повереник и заменик повереника предузимају непосредне мере и активности за учешће грађана у спровођењу мера и задатака цивилне заштите и личне, узајамне и колективне заштите и руководи јединицама цивилне заштите опште намене, те решавању других задатака заштите и спасавања људи и материјалних добара.

Постављење повереника и заменика повереника извршено је на основу предлога савета месних заједница

ПРЕГЛЕД МЕХАНИЗАЦИЈЕ КОЈА СЕ АНГАЖУЈЕ У ОДБРАНИ ОД ПОПЛАВА

Ред.број	предузеће	Врста и тип машине	Број машина
1.	ЈКП „Услуга“ Прибој	Булдожер ТГ 110	1
		Ровокопач-Комбинована машина	1
		Трактор "Рондо"	1
		Камион	1
		Камион цистерна	1
2.	А.Д. "ПУТЕВИ" УЖИЦЕ	Булдожер ТГ 110	1
		Улта 160	1
		Камион	2
3.	СЗР ПЕРО-КОП	Булдожер ТГ 110	1
		Улта 160	1
		Камион	1
4.	САЗР АУТОПРЕВОЗНИК КАРАЦИЋ	Булдожер ТГ 110	1
		Булдожер ТГ 85	1
		Улта 160	1
		Камион	1
5.	РПГ МИЈАТ	Булдожер ТГ 110	1
		Камион	1
6.	СПУР СПАЈИЋ РАТКО	Улта 150	1
		Багер	1
		Камион	1
7.	ЈП "Србијашуме"	Улта 160	1
		Улта 150	1
		Камион	2

5.2.5. Активности на заштити приобаља и становништва од поплавног таласа

Снаге и средства која се ангажују у спровођењу одбране од поплава у општини Прибој су:

- правна и физичка лица чија безбедност и имовина може бити угрожена поплавом;
- органи, привредна и друга правна лица у општини која према својој делатности или средствима са којима располажу имају повећане и накнадне обавезе у одбрани од поплава;
- овлашћена и оспособљена правна лица од значаја за одбрану одредиће Општински штаб за ванредне ситуације општине Прибој посебним решењем.

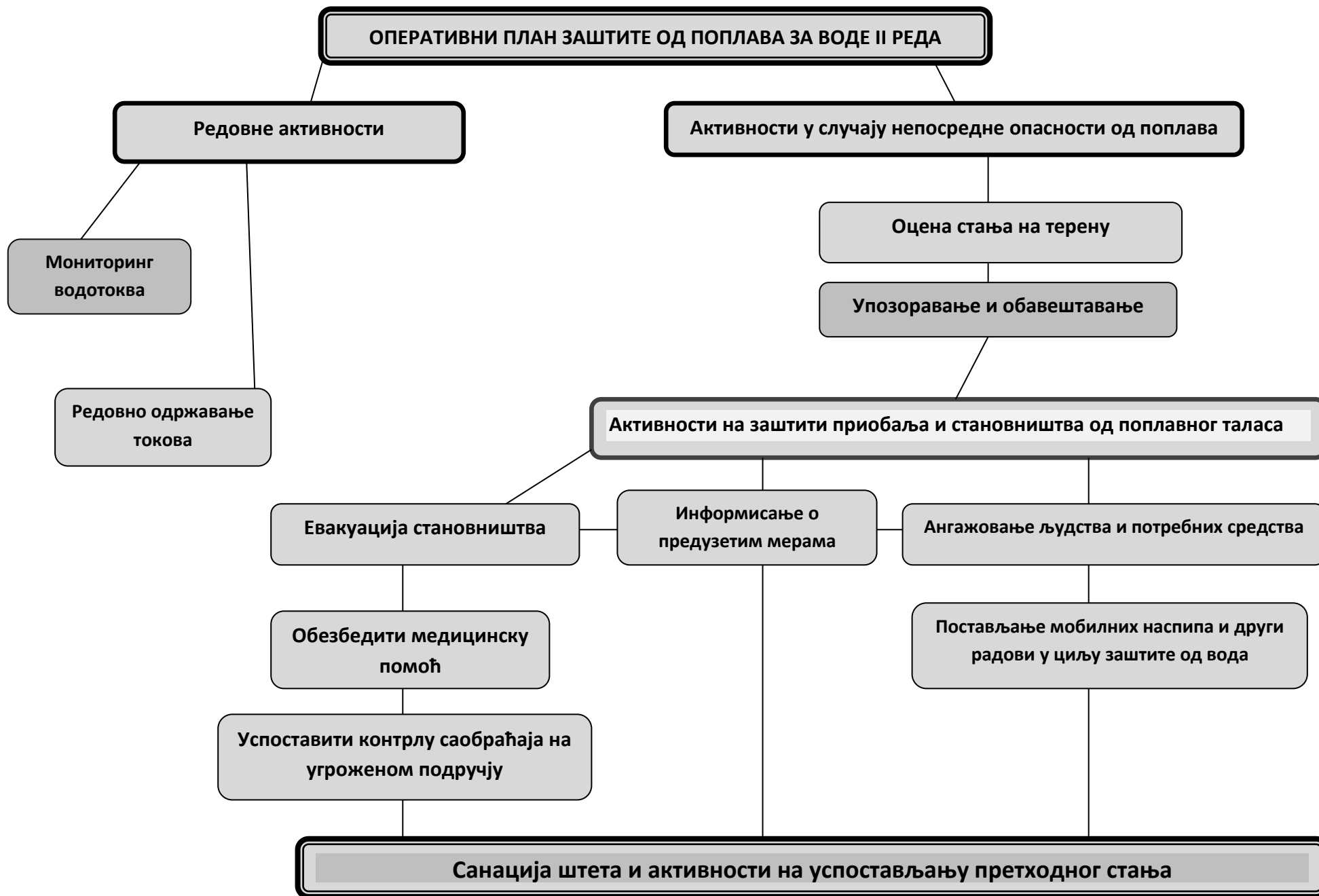
На токовима ,за које се прогласи опасност од поплава ,Штаб заједно са стручним лицима локалне самоуправе одређују места на којим се врши постављање мобилних насипа.Овлашћена лица врше обилазак терена и препознавање делова тока на коме може доћи до преливања воде из корита.Мобилни насипи су у виду пластифицираних џакова испуњених песком димензија 60 X 40 cm.Кад се идентификују угрожене деонице тока врши се полагање џакова у потребној висини.Насписе се постављају и виду набијене земље ако услови на терену то дозвољавају.Истовремено предузимају се и радови на одстрањивању предмета који смањују протицај у корити или на било који начин отежавају спровођење потребних мера.

Упоредом са овим активностима Штаб предузима следеће:

- осигурава да је угрожено становништво обавештено о потреби евакуације о томе где је сигурно и крајње одредиште, којим путевима се иде и које је расположиво време за акцију;
- обезбедити са предузећем за превоз помоћ за транспорт и припрему домаћинства за евакуацију са подручја за које се процени да ће бити плављена;
- обезбедити са Домом здравља особље и опрему за помоћ онима којима је таква помоћ посебно потребна (инвалиди и сл.);
- успоставити са ПС Прибој контролу саобраћаја и идентификовати путеве и возило за евакуацију;
- сарадњи са Домом здравља, Ватрогасном јединицом, Пословницом електродистрибуције, и ПТТ службом предузимају се ургентне мере према процедурама предвиђеним њиховим плановима за ванредне ситуације;
- врши даље информисање преко медија о стању на терену,предузетим мерама, позиве за радну снагу, опрему или другу врсту потребне помоћи за евакуацију.

Уколико сопствене снаге нису довољне могуће је тражење помоћи од суседних општина и држава, односно давање те помоћи ако се тражи.

Државне институције и Републичка јавна предузећа могу пружити помоћ у виду стручног савета,помоћи у људству и неопходним материјалним средствима.



6. Санација штета

Санација штете од поплава спроводи се у што краћем временском року зависно од величине штете и расположивих финансијских средстава, а приоритетно ће се предузимати следеће мере:

- санација на поплављеном подручју;
- успостављање основних услуга (снабдевање, комуналне услуге);
- отклањање штете на инфраструктурним објектима;
- помоћ правним и физичким лицима којима је причиоњена штета;
- отклањање наноса и штета на речним коритима;
- враћање у функцију објеката који су били угржени поплава
- повратак становништва након повлачења воде;
- друге мере које утврди Штаб или надлежни орган у складу са Законом.

ОБРАДИО:

Владимир Шушњевић дипл.инж.шум.



ДИРЕКТОР:

Здравко Пешут дипл.еци.

