



О П Е Р А Т И В Н И П Л А Н
ОДБРАНЕ ОД ПОПЛАВА ЗА ПОДРУЧЈЕ
ОПШТИНЕ ПРИБОЈ
ЗА ВОДЕ II РЕДА

Прибој
2014. год.

I

Члан 15 Закона о ванредним ситуацијама (Сл.гласник РС бр. 111/2009) и чланом 55 Закона о водама (Сл.гласник РС бр. 30/10) органи локалне самоуправе одговорни су за радове на активностима у вези заштите од поплава на токовима II реда. Одлуком о утврђивању пописа вода I реда ("Сл.гласник РС",бр.83/10) реке Лим и Увац сврстане су у токове I реда. Поменуте реке су главни реципијенти свих површинских и подземних вода на територији Општине,док преостали токови на територији општине Прибој припадају токовима II реда.

Општина Прибој налази се у југозападном делу Републике Србије у области Старог Влаха.У Општини према попису од 2011.године живи 27.133 становника,са густином насељености 55 становника по км².Површина Општине је 552 км².

Општина има планинско брдски карактер.Најнижа надморска висина износи 385 мнм док је највиша 1500 м.

Геолошка грађа терена је у виду тријаских кречњака са верфенским шкриљцима.Испод кречњака је често серпентин.Краст прибојских планина развијен је спорадично и има одлике плитког краста.У речним долинама формирају се алувијалне равни на којим ничу насеља или се користе у пољопривредне сврхе.

Шумовитост општине износи 62.1 %.Велики део земљишта је под девастираним шумама у којим а су изражени ерозиони процеси.Годишња сума падавина износи 900 mm/m² са максималним дневним падавина и до 80 mm/m².Описане околности погодују брзом формирању поплавних бујичних таласа.

II

Токови II реда на територији Општине Прибој

Токови II реда груписани су у две групе:токови унутар градског језгра (ГУП) и токови на сеоском подручју.

II / I Градски токови

Градски токови обухватају простор од Акулумације Подпећ до ушћа Увца у Лим.Идући низводно од бране пружају се следећи водотоци:

- **Поток Мијајловац(Михајловац)** је десна притока Лима. Своје извориште формира између падина Великог Крша и Бањског брда,на коти 827 мнм . Поток Мијајловац својим током пресеца два регионална пута(Прибој-Бистрица Р-115 и Прибој-Кокин брод Р-228) и железнички правац Београд-Бар.Индивидуална градња је заступљена у доњем делу тока.У горњем делу тока приметне су мање пољопривредне површине,ливаде,као и солидан обраст шумских

врста. Карактериште га дубоко усечено корито уз ушће. Поток је делом регулисан обалоутврдом у зони ушћа.

- Лисија стена (1127 мнм) представља вододелницу два потока на левој обали Лима испод Подпећке акумулације.

Први, низводни водоток од ХЕ "Подпећ" је **Марковац**. Ток има правац север-исток. Укупне дужине 1,8 km и средњег подужега пада $J=10,83\%$.

Полин поток се улива на око 1 km низводно од ушћа Марковца у Лим. Дужина тока је око 1,6 km и падом тока $J=18,75\%$.

Карактеристично за оба водотока је што се формирају и теку кроз шумовит предео. У правцу отицања мало је објеката који би високи протицаји могли угрозити. Индивидуална градња није густо концентрисана уз водотоке а и слабо је изражена саобраћајна мрежа.

- Слив **Лаптошког потока** се формира на Прибојској бањи (кота 682 мнм) и има правац исток-запад. Протицај за време великих вода износи $Q=10,6 \text{ m}^3/\text{s}$. Својом сезонском активношћу угрожавао је регионални пут Прибој – Бистрица Р-115, као и погон фабрике ФАП III. Крајем 1984 године изведени су регулациони радови на току
- Поток **Јармовац** протиче унутар ГУП-а Прибој око 1 km, док је укупан ток заједно са свим притокама око 4 km. У доњем делу слива налази се истоимено насеље, регионални пут Р-115 и железничка пруга. Пропусти испод саобраћајница су корисне висине и до 4 метра. Приметно депоновање наноса на ком се образују дрвенасте формације.
- Планине Товарнице (850 мнм) и Клик (655) на правцу пружања југозапад-североисток, чине вододелницу између два суседна водотока **Грабовичког** и **Барањског потока**. Потоци су леве притоке Лима.

Грабовички поток дужине је преко 3 km. Вечим делом пролази кроз шумовит предео. У зони ушћа налази се локлани пут за градско гробље "Добриловићи". Регулисан део тока од ушћа у дужини од 60 метара.

Барањски поток формира се од **Милијешког** и **Трновачког потока**. Треба напоменути да Барањски поток се често назива Милијешки. Барањски поток у доњем току наилази на локални пут и путем пропуста се улива у Лим. Обласке стране изразито стрме. Нанос се депонује на ушћу у виду хридова. Нема регулационих радова.

- Станића поток налази се у насељу Пољице. Пресеца железничку пругу и регионални пут. На потоку су изведени радови у виду отворене регулације трапезастог профила и са каскадама. Ток није показивао бујичну активност током последњих 20 година.
- **Поток Рача** налази се у насељу Пољице и десна је притока Лима. Поток Рача пролази кроз густо насељени део и пресеца правце регионалног пута Прибој-Бистрица и железничку пругу. Дужине главног корита мање од једног km. Ток је регулисан затвореном регулацијом.

- **Поток Речица** ,доњим током,пролази кроз густо насељени део и има правац тока управан на регионални пут Прибој-Бистрица и железничку пругу.Дужина тока је преко 2,2 км ,средњи пад корита око 7% .Дуж средњег и доњег тока доста индивидуалних објеката са обе стране потока.Обале стрме у узак протицајни профил.Сем пропуста испод жел.пруге и рег.пута нису рађени планиски регулациони радови.
- На простору насеља Лука постоје три водотока.**Јарковац , Лучице** и један неименовани поток су леве притоке Лима. Изворишта су на котама већим од 700 мнм и пад корита је изразито стрм. Цео простор насеља Лука густо је насељен. Поток Јарковац је са регулационим грађевинама у дужини од 50 метара.Потоци су регулисани високим пропустима испод Ул.Сава Ковачевић.
- **Поток Поточњак** налаз се на десној страни лимске котлине ,између насеља Пања глава и Годуша. Дужина тока је око 700 метара.Ток нема стални протицај(сезонског карактера).
- **Годушки поток** је десна притока Лима и дужине тока око 2.4 km. Средњи пад корита 15.2% .Поток тече паралелно са локалним путем и дуж његовог тока постоји више индивидуалних објеката.У доњем делу тока Годушки поток пропустима тече испод регионалног пута Прибој-Бистрица и пруге Београд-Бар.Пропусти су велике висине и запажено је нагомилавање наноса махом глиновитог састава.
- **Поток Бјелиш** својим током пролази кроз центар МЗ Стари Град,пресеца правце регионалног пута Прибој-Бистрица и железничку пругу. Поток је дужине око једног километра.Уласком у градско језгро, поток је протиче затвореном регулациом.Само у горњем делу тока је поток видљив,док је у средњем делу поток испод улице Расима Софтића.
- **Поток Мишковац** протиче кроз градско језгро Старог Прибоја. Сливна површина Мишковца је 0.63 км² , проток 11 m³/sek.Поток је регулисан затвореном регулацијом са падом нивелете већом од 10 % .Дуж регулације постоји 5 каскада и на ушћу урађена уливна грађевина. Затворена регулација урађена је цевима пречника Ф 1000 на дужини од преко 600 метара.Изнад затворене регулације је улица Мишковачки пут.
- **Поток Зеленац** налази се на западном делу Старог града и пролази кроз истоимено насеље.Ток је регулисан затвореном регулацијом. .Поток Зеленац одликује се слабо ерозивношћу свог слива(V категорија) и продукцијом наноса од 18 m³/god.Максимални проток износи 6 m³/sek.
- **Поток Бочинац** својим током усеца јужну падину Малог Бића(920 мнм). Дужина тока око 1.2 km,лева притока Лима.Ток дубоко усеца тло,тако да се формирају окомите обалске стране и дубине до 30 м.Корито поготово у горњем току испуњено крупним одломцима стена,дужине и по више метара,што говори о вероватноћи појаве бујичног таласа. Горњи ,средњи део слива пролази кроз ненасељено,шумско земљиште.У доњем делу тока,поток пролази кроз насељен део.

Регулацијом обухваћено 100 м пре ушћа у Лим.Регулација изведена каменом у цеметном малтеру.

- **Рабреновачки поток** је десна притока Лима, дужине тока преко 6 km и сливном површином преко 15 km². Слив Рабреновачког потока обухвата падине Рабреновачког брда (847 мнм), Кома (824 мнм), Клика (840 мнм) и Љуца (922 мнм). Ово указује на велику површину са које се Рабреновачки поток прихрањује водом. Управо са виших кота се транспортује нанос разноликих димензија. Средњи пад корита око 10 %.

У доњем делу слива присутно је насеље Рабреновац, регионални пут Прибој-Бистрица и железничка пруга Београд – Бар. Само насеље Рабреновац карактерише се великим степеном узурпације земљишта. Густо су насељене површине које бивају поплављене у периоду великих вода. Помоћни објекти заузимају простор у самом кориту потока.

Поток Рабреновац познат је по свом бујичном карактеру. У току 2010 године (крај зиме-рано пролеће), услед бујичне активности потока, дошло је до депоновања велике количине вученог наноса. Агрегати су крупноће од 20 да 80 cm а нису ретки случајеви кад је присутно стење димензија већих од 1 m. Услед високог водостаја Лима, вучени нанос се издепоновао на самом ушћу. Количина нанетог материјала је проширила десну обалу Лима и смањила протицајни профил реке. Идући узводно Рабреновачким потоком приметно је акумулација наноса у виду мањих спрудова. Пропуст испод регионалног пута је довољно висок (око 8 m) да би дошло до његовог зачепљења. Присутна је вегетација са великим степеном обраслости обалских страна и самог корита.

- **Јелав, Рачански** и један неименовани поток, представљају леве притоке реке Увац. Наведени водотоци имају правац течења исток-запад, идентичних протока и морфологије слива. На својим правцима секу железничку пругу Београд-Бар и локални пут који је и веза за фабрику ФАП-погон "Пресерај". Густина насељености око токова је мала, тако да је угрожен локални правац који је до пола асфалтиран. Токови су потпуно обрасли високом и ниском вегетацијом.

II / II Токови у сеоским подручјима

Југозападни део Општине обилује израженом хидрографском мрежом. На датом подручју фигурирају токови **Сутјеска, Поблаћница и Љутина**. Као матични супстрат на предметном подручју издваја се серпентинит са хумусно-силикатним земљиштем. Шумовитост је највећа у овом делу Општине. Цео предео је богат сталним и сезонским токовима бујичарске природе.

- **Љутина** је десна притока Поблаћнице. Површина слива 211 km². Дужина тока 12.5 km. Највиша кота слива је врх Банђер 1445 мнм. Средњи проток 1,84 m³/s, са процењеним стогодишњим водама од 284 m³/s. Љутина има велики број притока. Формира се од две реке, Бучевке и Калуђеровића реке. Баботина и Касидолска река су десне притоке Љутине са развијеним сливним подручјима. Дуж

слива смењује се више сеоских насеља.Најугроженије је део тока код ушћа у Поблаћницу.Поплавни талас угрожава ОШ "9.Мај" у Саставцима.

- **Поблаћница** је лева притока Лима.Дужина главног тока преко 20 км.Поблаћница пролази кроз котлину дуж које се смењују стрме обале са дубоко усеченим коритом и обласке стране са ширим инудацијама.Река је својим поплавним таласима највише угрожавале објекте у доњем делу слива.Пилана Шумске секције је током последњих 10 године више пута била поплавлена.
- **Сутјеска** протиче дном дуге клисуре.Кречњачке формације изражене у сливу.Ток се одликује великом сливном површином.Насеља се дуж тога формирају на вишим котама,изузев у при ушћу у Лим.Насеље Сјеверин простире се на алувијланим терасам рекама Лим и Сутјеска.Штете које је изазво поплавни талас Сутјеске су виду оштећења локалних путева.
- **Касидолска и Жичка река** формирају се јужној експозицији плаине Бић.Жичка река је лева притока Касидолској реци.Касидолска река је дужине близу 6 км и улива се код Саставака у Љутину.Оба тока карактеришу велики падови нивлете дна корита.Формирање поплавних вода је нагло и чести су бујични режими течења.
- Велики је број токова који се пружају уз општинске и локлане путеве.Ти токови су бујичног карактера.Одликују се великим падом дна корита,брзим образовањем поплавног таласа и голетима горњем делу слива.

Општински штаб за ванредне ситуације означио је посебно угрожена подручја, објекте и установе који се налазе непосредно уз водотокове другог реда које брзо надолазе или угрожавају објекте или путеве на обали.
Угрожена подручја на токовима II реда:

- водоток Поблаћница- погон пилане Шумске управе у Саставцима(110 метара);
- Водоток Љутина-ОШ"9.мај" у Саставцима и околне куће(140 метара);
- Водоток Сутјеска -пут за Стрмац,Школа,куће у непосредној близини(170метара);
- Водоток Рабреновац-пут за градско гробље и околне куће(150 метара);
- Ушће Жичке реке у Касидолску реку код Малих Саставака(80 метара);
- Бујице на рег. путу ка Саставцима-угрожен рег.пут и објекти уз пут на деоници од 130 метара.

Приложени су ортофотоснимци са означеним угроженим деоницима.

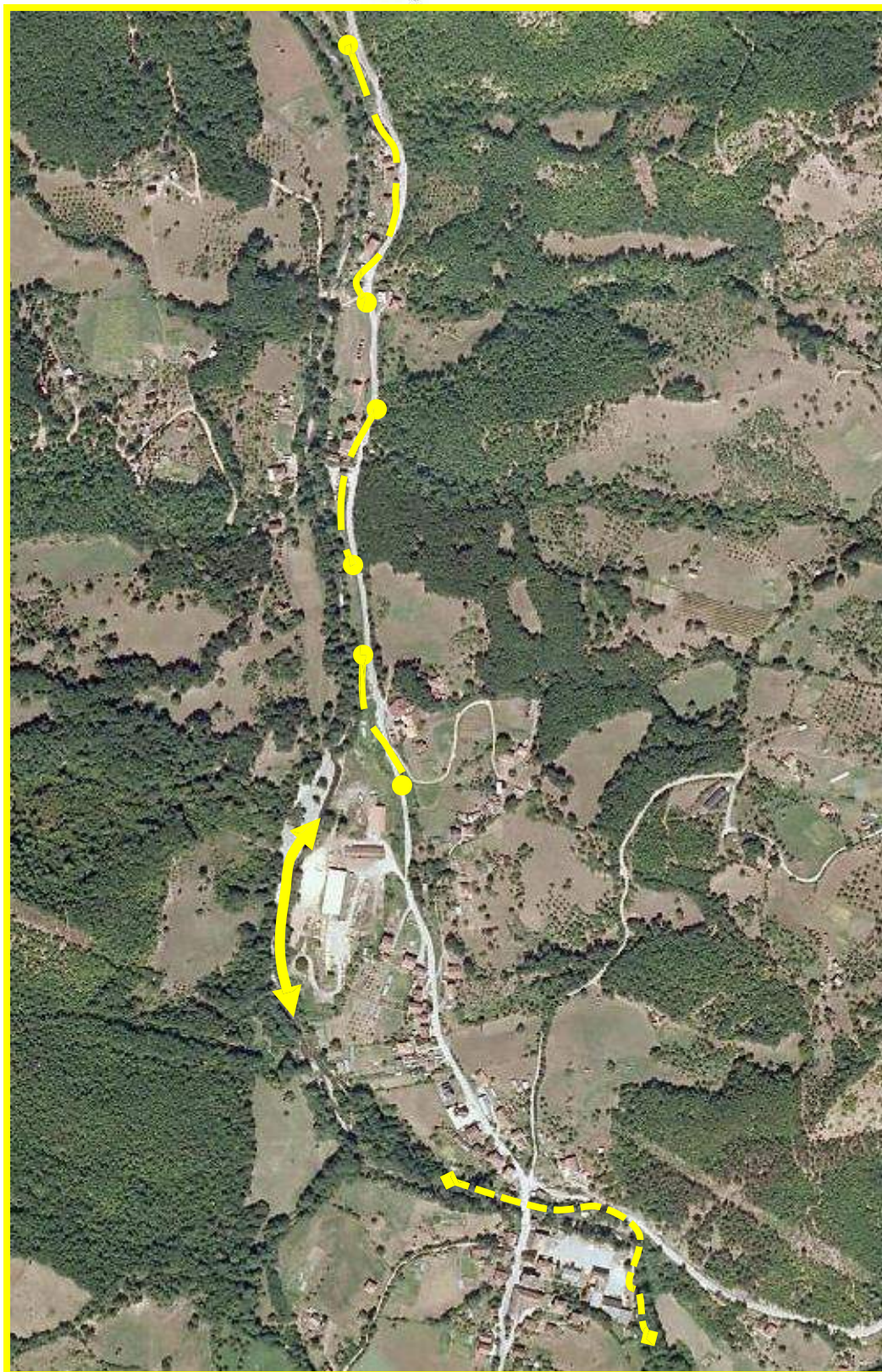
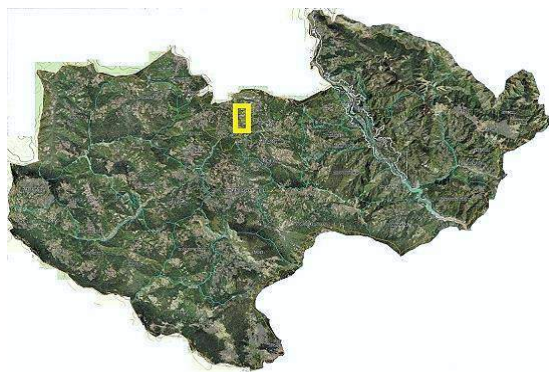
III

УПРАВЉАЊЕ РИЗИКОМ ОД ПОПЛАВА

Заштита од полава обухвата *редовне* и *активности у случају непосредне опасности од поплава*.

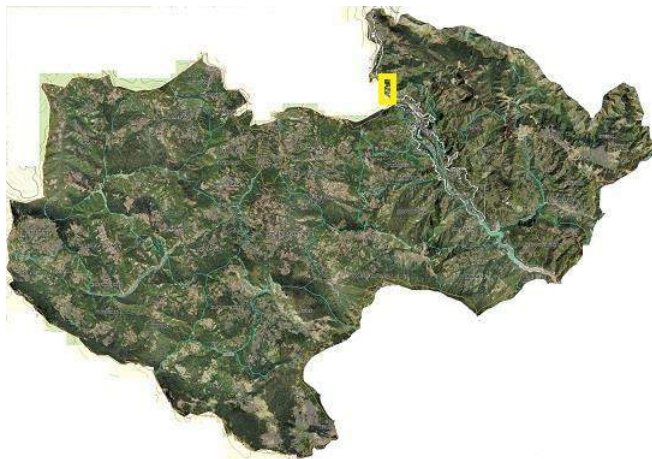
III / I Редовне (превентивне) активности

Елементарна и почетна активност везане за заштиту до поплава је **мониторинг токова** током целе године.Дирекција за изградњу града Прибоја прати стање токова,уочава неправилности које се формирају и предузима радове које омогућују

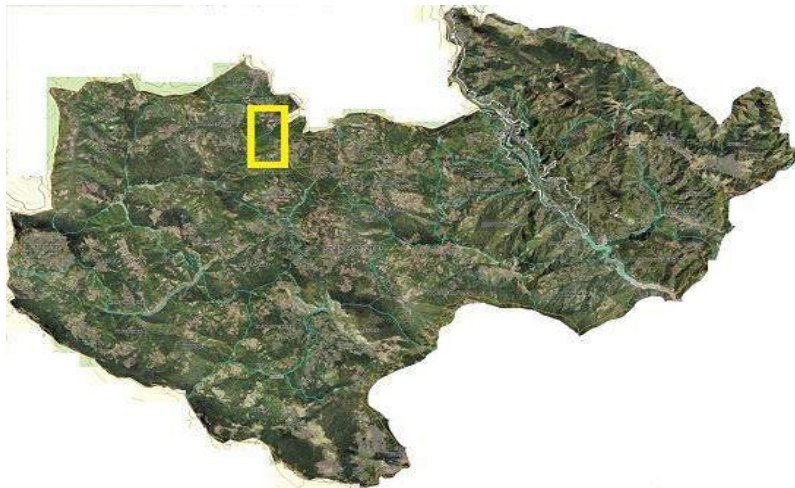


ЛЕГЕНДА:

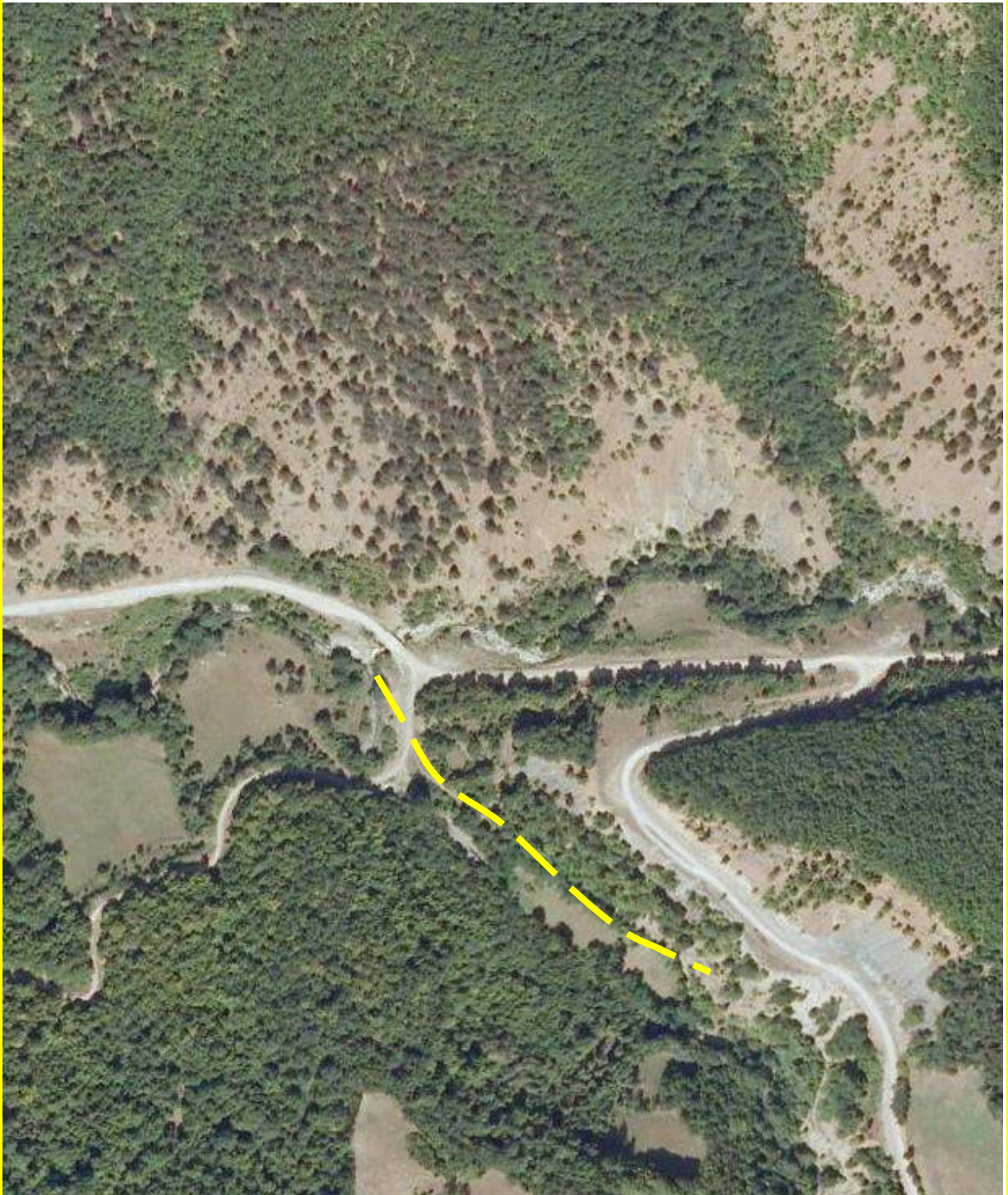
| | | |
|---------|-----------|-------------------------------|
| деоница | ● — — — ● | Бујице на путу ка Саставцима; |
| деоница | ← — — — → | Поблаћница-код пилане; |
| деоница | ◄ — — — ► | Љутина код школе |



Рабреновачки поток са угроженом деоницом



Сутјеска ,деоница на путу Сјеверин-Стрмац



Ушће Жичке у Касидолску реку,Мали Саставци

несметан отицај.О стању токова редовно се обавештава (на месечном нивоу) и МУП Србије ОДЕЉЕЊЕ ЗА ВАНРЕДНЕ СИТУАЦИЈЕ У ПРИЈЕПОЉУ.Битан чинилац за мониторинг вода су и информације које се добијају од грађана.Лице задужено за евиднетирање података о историјским поплавама за потребе Прелиминарне процене ризика од поплава (ППРП) је Владимир Шушњевић-Стручни сарадник за еколошки инжењеринг у ЈП Дирекција за изградњу Прибоја.

Одржавање водотокова

Дирекција у оквиру свог годишњег плана рада,врши прочишћавање корита,пропуста и других објеката на токовима.Овом мереом обхваћени су сви градски токови.На сеоском подручју предузимају се радови на токовима уз општинске путеве.

III / II Активности у случају непосредне опасности од поплава Оцена стања на терену

У периоду интензивних падавина,топљења снежног покривача Штаб за ванредне ситуације у сарадњи са општинским службама и Дирекцијом за изградњу града,прати и врши процену потенцијалног формирања поплавног таласа.Обавештавају се Месне Заједнице на сеоским подручјима које извештавају о стању водостаја.На основу брзине раста нивоа воде и претходног искуства одређују се даље активности.Предмети водоток се прати од стране задуженог лица које је борави на датом подручју.Не постоје водомерне станице ни на једном току II реда на територији Општине.Значајне информације се добијају и од самих грађана који промене на токовима могу пријавити на телефон Општинске управе 033/24 52 341 или станици полиције.Подаци о метеоролошким условима за наредни период добијају се од РХМЗ.

Упозоравање и обавештавање

Ако прикупљени подаци указују да постоји опасност од поплава Штаб за ванредне ситуације обавештава овлашћене службе од значаја за заштиту и спасавање(овлашћена правна лица приказана у табели).По пријему проверених података Штаб преко локалних медија обавештава грађане о опасности од поплава.

Одбрану од поплава проглашава својом наредбом командант Општинског штаба за ванредне ситуације општине Прибој, а на предлог Штаба.

Чланови Штаба за ванредне ситуације Општине Прибој:

1. **Лазар Рвовић**, председник општине- командант Штаба;
2. **Никола Јоксимовић**, члан Општинског већа- заменик команданта Штаба;
3. **Душко Ћировић**, Одељење за ванредне ситуације Пријепоље- начелник Штаба;
4. **Борис Мрдовић**, одговорно лице за послове одбране, оперативно-планске и аминистративно-техничке послове-члсн Штаба;

5. **Елвис Мујовић**, руководилац Одељења за урбанизам, грађевинарство, комунално-стамбене и имовинско-правне послове- члан Штаба;
6. **Александар Раковић**, директор Дома здравља Прибој- члан Штаба;
7. **Мирољуб Берлић**, Окружни центар за обавештавање и узбуњивање- члан Штаба;
8. **Здравко Пешут**, директор Дирекције за изградњу града Прибоја- члан Штаба; (за заштиту и спасавање од рушевина и заштита од поплава на води)
9. **Жељко Јечменица**, директор ЈКП "Услуга" Прибој- члан Штаба; (за асанацију терена)
10. **Верица Радовић**, секретар Црвеног крста општине Прибој- члан Штаба; (за евакуацију и збрињавање и очување добара битних за опстанак);
11. **Горан Лучић**, руководилац Електродистрибуције, погон Прибој- члан Штаба;
12. **Зоран Токовић**, председник Ловачког удружења Прибој- члан Штаба; (за РХБ заштиту и трагање);
13. **Славица Тодоровић**, директор Информативног центра Прибој- члан Штаба.

Командант Општинског штаба може да прогласи одбрану од поплава на одређеном локалитету и пре достигнутих утврђених критеријума за њено проглашење ако стање на појединим локалитетима заштите за одбрану од поплава или хидрометеоролошке прилике то захтевају.

Фазе у случајевима најаве и појаве поплава на територији општине Прибој и критеријуми за подизање спремности и реаговање у одбрани од поплава су следећи (слика табеларни преглед):

| ФАЗЕ ОДБРАНЕ ОД ПОПЛАВА | КРИТЕРИЈУМИ ЗА ПРОГЛАШЕЊЕ | МЕРЕ И РАДОВИ КОЈИ СЕ ПРЕДУЗИМАЈУ |
|---|--|---|
| I ФАЗА Редовна одбрана од поплава | Најава јаке, дуготрајне кише или наглог топљења снега у сливу реке Лима | Приправност органа и служби који имају задатке заштите од поплава, провера планова, опреме и средстава |
| II ФАЗА Ванредна одбрана одпоплава | Најава могућности изливања из речног корита река са притокама у набујалим деловима и угрожавање људи, објеката и обављање свакодневне делатности | Увођење дежурства у органима, службама и заједницама, праћење критичних места и предузимање потребних мера и радова одбране од вода (приоритет) |
| III ФАЗА Ванредна ситуација | Изливање река из својих корита и веће угрожавање људи, објеката, животне средине и привредних активности | Ангажовање свих расположивих и додатних снага за одбрану од поплава, евакуација, затварање угрожених путева и др. |

**ОВЛАШЋЕНА И ОСПОСОБЉЕНА ПРАВНА ЛИЦА ОД ПОСЕБНОГ ЗНАЧАЈА ЗА
ЗАШТИТУ И СПАСАВАЊЕ
-на нивоу Општине Прибој-**

| НАЗИВ ПРАВНОГ ЛИЦА | СЕДИШТЕ | ДЕЛАТНОСТ | ПЛАНИРАНИ ЗАДАТАК | телефон |
|---|----------------|--|---|----------------|
| ЈКП "Услуга" Прибој | Прибој | Комунално снабдевање водом, одвожење смећа | заштита, асанација терена | 033/53-654 |
| ЈП ДИРЕКЦИЈА ЗА ИЗГРАДЊУ ГРАДА ПРИБОЈА | Прибој | грађевинског земљишта,изградња и уређење лок.и нек.путева | одржавање јавних површина и објеката од општег интереса, асанација терена | 033/2452 005 |
| БОЛНИЦА И ДОМ ЗДРАВЉА ПРИБОЈ | Прибој | Здравствена | збрињавање, асанација | 033/245-4759 |
| РЈ ЕЛЕКТРОДИСТРИБУЦИЈА | Прибој | електродистрибутивна делатност | снабдевање електричном енергијом и одржавање објеката | 033/ 445 654 |
| РЈ ТЕЛЕКОМ | Прибој | одржавање ПТТ мреже | одржавање ПТТ мреже | 9813 |
| ЖЕЛЕЗНИЦЕ СРБИЈЕ - СТАНИЦА ПРИБОЈ | Прибој | превоз и одржавање пруге | спасавање у несрећама и одржавање пруге | 033/2452 242 |
| ПС ПРИБОЈ -ВАТРОГАСНА ЈЕДИНИЦА ПРИБОЈ | Прибој | спасилачка | ППЗ заштита од тех.тех. несрећа | 033/ 451 123 |
| ОО ЦРВЕНИ КРСТ ПРИБОЈ | Прибој | хуманитарна | збрињавање и евакуација становништва | 033 /451 608 |
| ЦЕНТАР ЗА СОЦИЈАЛНИ РАД | Прибој | Социјална заштита | Збрињавање и евакуација | 033/ 451 608 |
| ХОТЕЛ "ЛИМ" д.о.о | Прибој | угоститељска | Збрињавање становништва | 033/452-194 |
| РТВ ПРИБОЈ | Прибој | информативна | Преношење информација по захтеву штаба | 033/ 451 080 |
| РАДИО "ЛИМ" | Прибој | Информативна | Преношење информација по захтеву штаба | 033/ 448 555 |
| А.Д. "ПУТЕВИ" УЖИЦЕ | Прибој | Изградња и одржавање путева | Заштита од рушења и спашавање из рушевина,одбрана од поплава | 033/ 712129 |
| ШУМСКА УПРАВА ПРИБОЈ | Прибој | Узгој и експлоатација шуме | Заштита шума од пожара | 033 /454 55 |
| "АУТО ПРЕВОЗ ЈАЊУШЕВИЋ" АД ПРИБОЈ | Прибој | Превоз путника | Превоз и евакуација лица | 033/ 55662 |
| "АУТОПРЕВОЗНИК КАРАЦИЋ"- вл. Караџић Славко | Прибој | Изградња и одржавање грађевинских објеката,превоз материјала | Заштита од рушења и спасавање из рушевина | 033/5638 7 |
| "ПЕРО КОП"- вл- Станојевић Перо | Прибој | Изградња и одржавање грађевинских објеката,превоз материјала | Заштита од рушења и спасавање из рушевина | 064/2782 215 |

| | | | | |
|---|--------|--|---|---------------|
| "МИЈАТ" - вл. Мијатовић Драгомир | Прибој | Изградња и одржавање грађевинских објеката,превоз материјала | Заштита од рушења и спасавање из рушевина | 033/5515 8 |
| СПУР СПАЈИЋ РАТКО | Прибој | Изградња и одржавање грађевинских објеката | Заштита од рушења и спасавање из рушевина | 033/5455 9 |
| МБ КОРАЛИ | Прибој | Чишћење и уређење зелених површина | Чишћење и уређење простора | 033/5345 8 |

Штаб за ванредне ситуације општине Прибој решењем бр 87-4/2013 од 08.04.2013. године, образују се стручно-оперативни тимови за послове заштите и спасавања на територији општине Прибој и то:

- **Тим за техничко-технолошке несреће -**

1. Горан Лучић, руководилац тима,
2. Миодраг Цинцовић, члан,
3. Милисав Марјановић, члан,
4. Жељко Драгутиновић, члан,
5. Душко Заковић, члан,
6. Ратко Кнежевић, члан,
7. Радојко Пушоњић, члан,
8. Јовица Пурић, члан.

- **Тим за послове безбедности-**

1. Цвијовић Зоран, руководилац тима,
2. Ратковић Милутин, члан,
3. Анџић Душан, члан.

- **Тим за заштиту и спасавање из рушевина и заштита од поплава, склањање и урбанистичке мере заштите-**

1. Здравко Пешут, руководилац тима,
2. Владимир Шушњевић, члан,
3. Драгослав Стикић, члан,
4. Миломир Јовановић, члан,
5. Млађен Симовић, члан,
6. Есада Пекушић, члан,
7. Милка Кашерић, члан,

8. Вељко Бојовић, члан.

- **Тим за асанација терена, РХБ заштиту-**

1. Жељко Јечменица, руководилац тима,
2. Нихад Стројил, члан,
3. Љубомир Милићевић, члан,
4. Љиљана Вуковић, члан,
5. Шукрија Ибрагић, члан,
6. Урош Милићевић, члан.

- **Тим за заштиту од пожара и експлозија и заштиту од НУС-**

1. Радоје Ћеха, руководилац тима,
2. Мирољуб Ђоновић, члан,
3. Милорад Спајић, члан,
4. Бобан Шалипур, члан.

- **Тим за евакуацију, збрињавање и очување добара битних за опстанак, снабдевање намирницама-**

1. Верица Радовић, руководилац тима,
2. др Слободан Јоксић, члан,
3. Зоран Полић, члан,
4. др Бојана Оташевић, члан,
5. Здравко Полић, члан,
6. Љубиша Чепић, члан.

- **Тим за прву помоћ и епидемиолошку здравствену заштиту-**

1. др Александар Раковић, руководилац тима,
2. др Владимир Милинковић, члан,
3. др Миодраг Трипковић, члан,
4. Мирко Тошић, члан,
5. др Татјана Бјелић, члан,
6. Мерима Кашић, члан,
7. Славица Мрдовић, члан.

Стручно-оперативни тимови обављају послове заштите и спасавања из својих области, планирају, спроводе и извршавају мере и задатке у складу са законом, Проценом угрожености општине Прибој, као и наредбама Штаба за ванредне ситуације општине Прибој.

Ради обављања послова заштите и спасавања у насељеним местима, делу насеља, стамбеним зградама и селима ,Штаб за ванредне ситуације решењем бр 87-2/2011 одредио следећа лица :

МЗ Стари град

- **за подручје од Побрежја до улице 8. марта**
 1. Караосмановић Заим из Прибоја, за повереника
 2. Бербо Еско из Прибоја, за заменика
- **за подручје од улице 8. марта до уливе Иве Лоле Рибара**
 1. Хасанагић Муамер из Прибоја, за повереника
 2. Аговић Армид из Прибоја, за заменика
- **за подручје од улице Иве Лоле Рибара до Пролетерске**
 1. Златанић Мирхан из Прибоја, за повереника
 2. Токовић Горан из Прибоја, за заменика
- **за подручје од ул. Пролетерска до Мишковца**
 1. Потуровић Бахрудин из Прибоја, за повереника
 2. Бејтовић Изудин из Прибоја, за заменика
- **за подручје Мишковца до Мраморја**
 1. Клачар Срећко из Прибоја, за повереника
 2. Луковић Зоран из Прибоја, за заменика

МЗ Нови Прибој

- **за део града Мостина, Црнузи ул. Боре Пенезића и Саве Ковачевића до Азизовог потока**
 1. Пушоњић Радош из Прибоја, за повереника
 2. Миковић Драган из Прибоја, за заменика
- **за ул. Саве Ковачевића од азизовог потока до краја ул. Омладинских радних бригада**
 1. Полимац Мирзет из Прибоја, за повереника
 2. Салкановић Бахро из Прибоја, за заменика
- **за ул. Никола Тесла, десетачки пут, Читлучки пут и Рефика Кочевића**
 1. Салкановић Амела из Прибоја, за повереника
 2. Цвркотић Милоје из Прибоја, за заменика

- за ул. Драгољуба Савића (десна страна), 5. санџачке бригаде и насеље Звиздићи и Бањски чамац

1. Моићевић Милун из Прибоја, за повереника
2. Моићевић Сретен из Прибоја, за заменика

- за стамбене зграде ЕП-2 и ЕП-6 од броја 1-5

1. Спајић Владимир из Прибоја, за повереника
2. Млађеновић Ацо из Прибоја, за заменика

- за солитере број 32, 34 и 36 у ул. Лимској и стамбена зграда ЕП-1

1. Хрловић Анес из Прибоја, за повереника
2. Хрловић Алмер из Прибоја, за заменика

- за стамбене зграде ЕП-3, ЕП-4 и зграда социјалног и стара солидарка

1. Пекушић Севхад из Прибоја, за повереника
2. Клисуре Вукоица из Прибоја, за заменика

- за ул. Меше Селимовића (једна стамбена зграда), стамбена зграда "Ратко Митровић", "Кифла" као и стамбена зграда "Ратко Митровић" 2, стамбена зграда Шумске секције, ул. Вука Караџића 3 стамбене зграде до раскрснице ул. Немањине, Вељка Влаховића (касарна), Вука Караџића од броја 15-19, једна стамбена зграда у ул. Немањиној 30

1. Попадић Марко из Прибоја, за повереника
2. Стојановић Милош из Прибоја, за заменика

- за стамбене блокове а, б, ц, д. Зграда МЗ Нови Прибој, зграде у ул. Немањиној бр.36. и 38. и зграда Прибојске банке

1. Бекоња Милета из Прибоја, за повереника
2. Стевановић Раденко из Прибоја, за заменика

- за ул.Санџачких бригада, Самачки хотел бр. 2. ул. Немањина (зграда изнад посластичарнице), Вука Караџића (од почетка до СУП-а) и ул. Немањина од броја 2-26 (од почетка улице па до зграде Југобанке), ул. Лимска (од почетка до висећег моста), Пионирска, Немањина од 1-25 (закључно са Самачких хотелом бр. 1)

1. Мршевић Мирослав из Прибоја, за повереника
2. Словић Горан из Прибоја, за заменика

- за ул. Партизански пут, Новице Мановића, Полимска и Хранислава Пурића

1. Аранитовић Ђорђе из Прибоја, за повереника
2. Лисица Славољуб из Прибоја, за заменика

- за ул. 22 Децембар, Кутловачки пут, Речица, Сретена Гудурића,
Радомана Пајовића, Првомајска и 29.Октобра

1. Јечменица Жељко из Прибоја, за повереника
2. Благојевић Зоран из Прибоја, за заменика

МЗ Сјеверин

1. Радовић Вујадин из Прибоја, за повереника
2. Џихић Реџеп из Прибоја, за заменика

МЗ Крајчиновићи

1. Бошковић Бобан из Прибоја, за повереника
2. Џвијовић Лука из Прибоја, за заменика

МЗ Калафати

1. Нуровић Хајрудин из Прибоја, за повереника
2. Нуровић Фехмија из Прибоја, за заменика

МЗ Бања

1. Станић Зоран из Прибоја, за повереника
2. Станојевић Малина из Прибоја, за заменика

МЗ Прибојска Голеша

1. Буквић Драган из Прибоја, за повереника
2. Бојовић Драган из Прибоја, за заменика

МЗ Бучје

1. Голубовић Драган из Прибоја, за повереника
2. Радовић Миливоје из Прибоја, за заменика

МЗ Саставци

1. Свето Вилотић из Прибоја, за повереника
2. Стевановић Недељко из Прибоја, за заменика

МЗ Мажићи

1. Ћировић Недељко из Прибоја, за повереника
2. Баковић Звездимир из Прибоја, за заменика

МЗ Кратово

1. Љубиша Шћеповић из Прибоја, за повереника
2. Миломир Кашерић из Прибоја, за заменика

МЗ Рача

1. Којадиновић Видомир из Прибоја, за повереника
2. Драго Секулић из Прибоја, за заменика

МЗ Стрмац

1. Спајић Ратко из Прибоја, за повереника
2. Пантовић Његош из Прибоја, за заменика

МЗ Забрњица

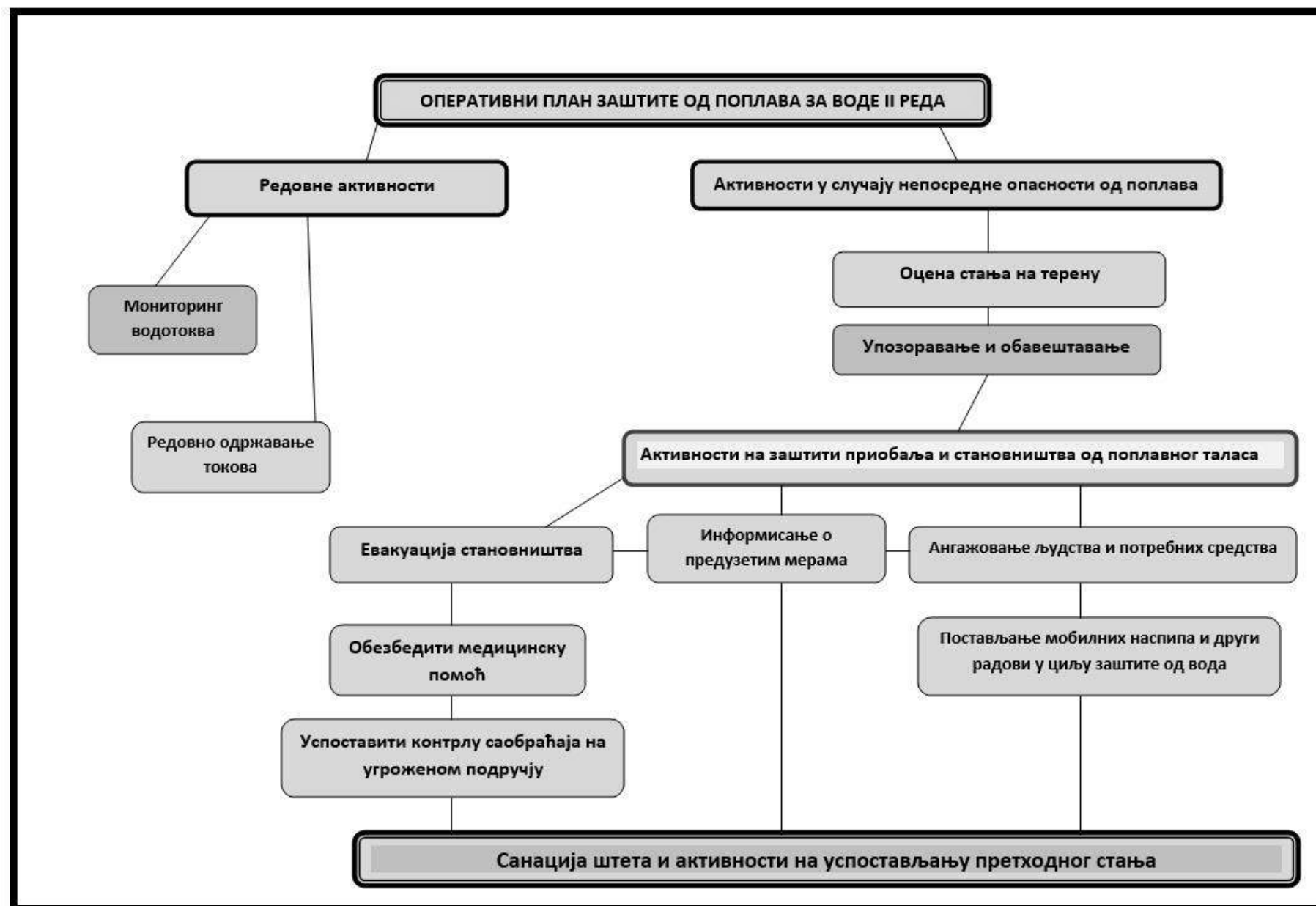
1. Деспотовић Зоран из Прибоја, за повереника
2. Терзић Билал из Прибоја, за заменика

Повереник и заменик повереника предузимају непосредне мере и активности за учешће грађана у спровођењу мера и задатака цивилне заштите и личне, узајамне и колективне заштите и руководи јединицама цивилне заштите опште намене, те решавању других задатака заштите и спасавања људи и материјалних добара.

Постављење повереника и заменика повереника извршено је на основу предлога савета месних заједница

ПРЕГЛЕД МЕХАНИЗАЦИЈЕ КОЈА СЕ АНГАЖУЈЕ У ОДБРАНИ ОД ПОПЛАВА

| Ред.број | предузеће | Врста и тип машине | Број машина |
|----------|-------------------------------|------------------------------|-------------|
| 1. | ЈКП „Услуга“ Прибој | Булдожер ТГ 110 | 1 |
| | | Ровокопач-Комбинована машина | 1 |
| | | Трактор "Рондо" | 1 |
| | | Камион | 1 |
| | | Камион цистерна | 1 |
| 2. | А.Д. "ПУТЕВИ" УЖИЦЕ | Булдожер ТГ 110 | 1 |
| | | Улта 160 | 1 |
| | | Камион | 2 |
| 3. | СЗР ПЕРО-КОП | Булдожер ТГ 110 | 1 |
| | | Улта 160 | 1 |
| | | Камион | 1 |
| 4. | САЗР АУТОПРЕВОЗНИК КАРАЦИЋ | Булдожер ТГ 110 | 1 |
| | | Булдожер ТГ 85 | 1 |
| | | Улта 160 | 1 |
| | | Камион | 1 |
| 5. | РПГ МИЈАТ | Булдожер ТГ 110 | 1 |
| | | Камион | 1 |
| 6. | СПУР СПАЈИЋ РАТКО | Улта 150 | 1 |
| | | Багер | 1 |
| | | Камион | 1 |
| 7. | ЈП "Србијашуме" | Улта 160 | 1 |
| | | Улта 150 | 1 |
| | | Камион | 2 |



Активности на заштити приобаља и становништва од поплавног таласа

Снаге и средства која се ангажују у спровођењу одбране од поплава у општини Прибој су:

- правна и физичка лица чија безбедност и имовина може бити угрожена поплавом ;
- органи, привредна и друга правна лица у општини која према својој делатности или средствима са којима располажу имају повећане и накнадне обавезе у одбрани од поплава;
- овлашћена и оспособљена правна лица од значаја за одбрану одредиће Општински штаб за ванредне ситуације општине Прибој посебним решењем.

На токовима ,за које се прогласи опасност од поплава ,Штаб заједно са стручним лицима Дирекције и локалне самоуправе одређују места на којим се врши постављање мобилних насипа.Овлашћена лица врше обилазак терена и препознавање делова тока на коме може доћи до преливања воде из корита.Мобилни насипи су у виду пластифицираних џакова испуњених песком димензија 60 X 40 цм.Кад се идентификују угрожене деонице тока врши се полагање џакова у потребној висини.Истовремено предузимају се и радови на одстрањивању предмета који смањују протицај у корити или на било који начин отежавају спровођење потребних мера.

Упоредом са овим активностима Штаб предузима следеће:

- осигурава да је угрожено становништво обавештено о потреби евакуације о томе где је сигурно и крајње одредиште, којим путевима се иде и које је расположиво време за акцију;
- обезбедити са предузећем за превоз помоћ за транспорт и припрему домаћинства за евакуацију са подручја за које се процени да ће бити плављена;
- обезбедити са Домом здравља особље и опрему за помоћ онима којима је таква помоћ посебно потребна (инвалиди и сл.);
- успоставити са ПС Прибој контролу саобраћаја и идентификовати путеве и возило за евакуацију;
- сарадњи са Домом здравља, Ватрогасном јединицом, Пословницом електродистрибуције, и ПТТ службом предузимају се ургентне мере према процедурама предвиђеним њиховим плановима за ванредне ситуације;
- врши даље информисање преко медија о стању на терену,предузетим мерама, позиве за радну снагу, опрему или другу врсту потребне помоћи за евакуацију.

Уколико сопствене снаге нису довољне могуће је тражење помоћи од суседних општина и држава, односно давање те помоћи ако се тражи.

Државне институције и Републичка јавна предузећа могу пружити помоћ у виду стручног савета, помоћи у људству и неопходним материјалним средствима.

IV Санација штета

Санација штете од поплава спроводи се у што краћем временском року зависно од величине штете и расположивих финансијских средстава, а приоритетно ће се предузимати следеће мере:

- санација на поплављеном подручју;
- успостављање основних услуга (снабдевање, комуналне услуге)...
- отклањање штете на инфраструктурним објектима;
- помоћ правним и физичким лицима којима је причиоњена штета;
- отклањање наноса и штета на речним коритима;
- друге мере које утврди Штаб или надлежни орган у складу са Законом.

ОБРАДИО:

Владимир Шушњевић дипл.инж.шум.



ДИРЕКТОР:

Здравко Пешић дипл.еџ.

